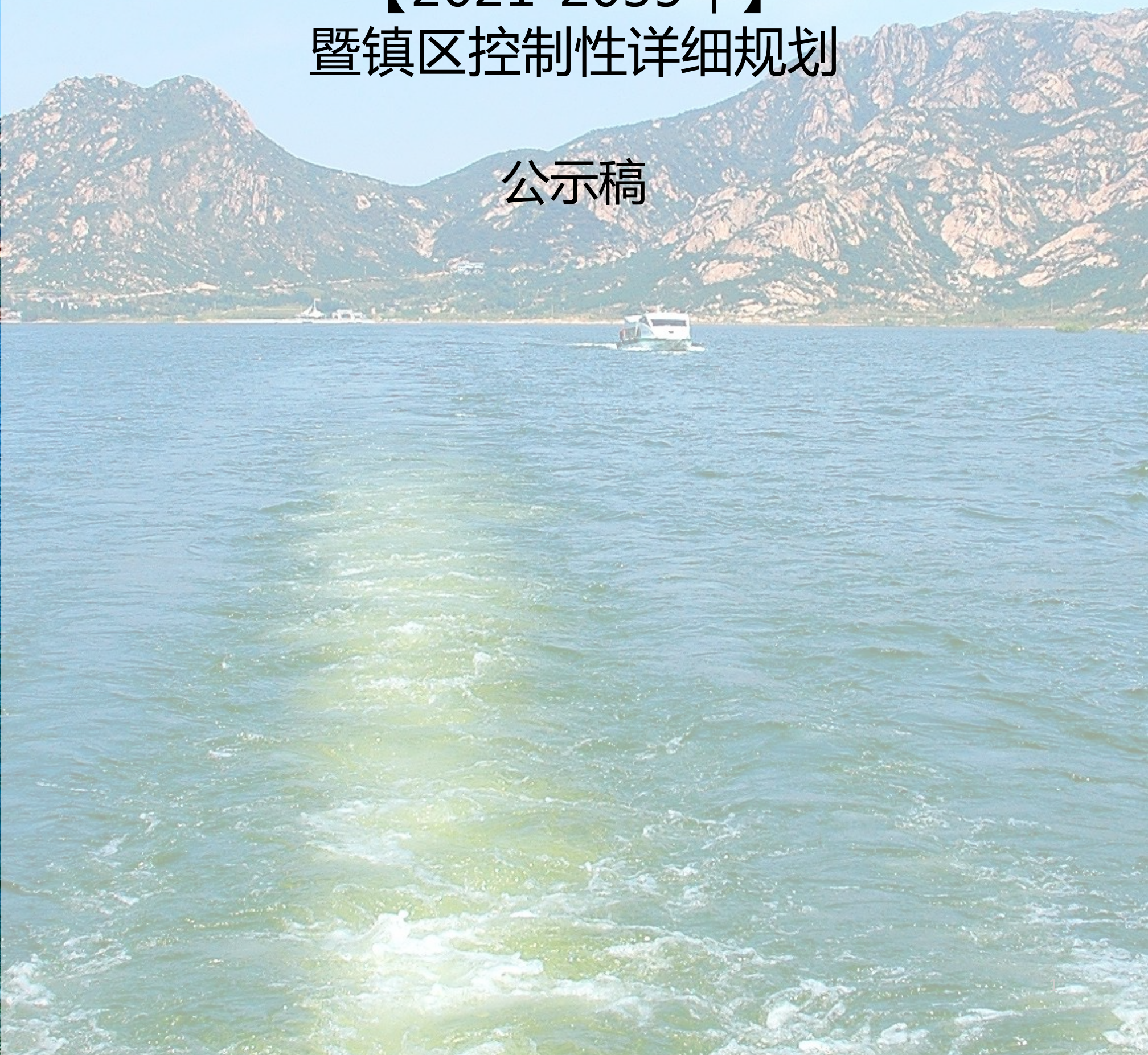


# 莒南县涝坡镇国土空间规划

【2021-2035年】  
暨镇区控制性详细规划

公示稿





# 前言

## PREFACE

根据《中共中央国务院关于建立国土空间规划体系并监督实施的若干意见》《中共山东省委山东省人民政府关于建立国土空间规划体系并监督实施的通知》等有关要求，我镇组织开展了《莒南县涝坡镇国土空间规划（2021—2035年）》暨镇区控制性详细规划（以下简称“规划”）。

本规划是全镇国土空间发展的指南和可持续发展的空间蓝图，是编制详细规划和实施国土空间用途管制的基本依据。全域范围内进行国土空间保护、开发、利用、修复和各类建设活动应符合本规划。

为进一步提高规划的科学性、合理性、可实施性，本着集思广益、凝聚共识的原则，现将征求意见稿进行公示，公开征求社会各界的意见和建议。

# 目录

## CONTENT

### 01 规划总则

- 1.1指导思想
- 1.2规划原则
- 1.3规划期限与范围
- 1.4城镇性质

### 02 空间格局

- 2.1严格落实三条控制线
- 2.2构建国土空间总体格局
- 2.3助力乡村振兴的农业空间
- 2.4保护山清水秀的生态空间
- 2.5建设集约高效的镇村空间
- 2.6保护历史文化彰显特色

### 03 支撑保障

- 3.1构建高效便捷交通体系
- 3.2共建共享城乡公服设施
- 3.3建设安全韧性基础设施

### 04 城镇建设

- 4.1构建宜居高效功能结构
- 4.2优化开发边界内交通条件
- 4.3保障民生工程基础设施

### 05 实施保障

- 5.1完善规划管理机制
- 5.2保障近期项目实施



# 规划总则

- 1.1指导思想
- 1.2规划原则
- 1.3规划期限与范围
- 1.4城镇性质





## 1.1 指导思想

坚持以习近平新时代中国特色社会主义思想为指导，全面贯彻党的二十大精神，认真落实临沂市委、市政府各项部署和莒南县委、县政府工作安排，加快推进绿色低碳高质量发展，落实上位规划确定的“三区三线”，统筹安排国土空间开发保护、整治修复，形成生产空间集约高效、生活空间宜居适度、生态空间山清水秀，安全和谐、富有竞争力的美丽国土，为新时期涝坡镇国土空间发展提供空间支撑和保障。

## 1.2 规划原则



底线思维，生态优先



统筹协调，系统规划



节约集约，绿色发展



以人为本，品质提升



因地制宜，突出特色

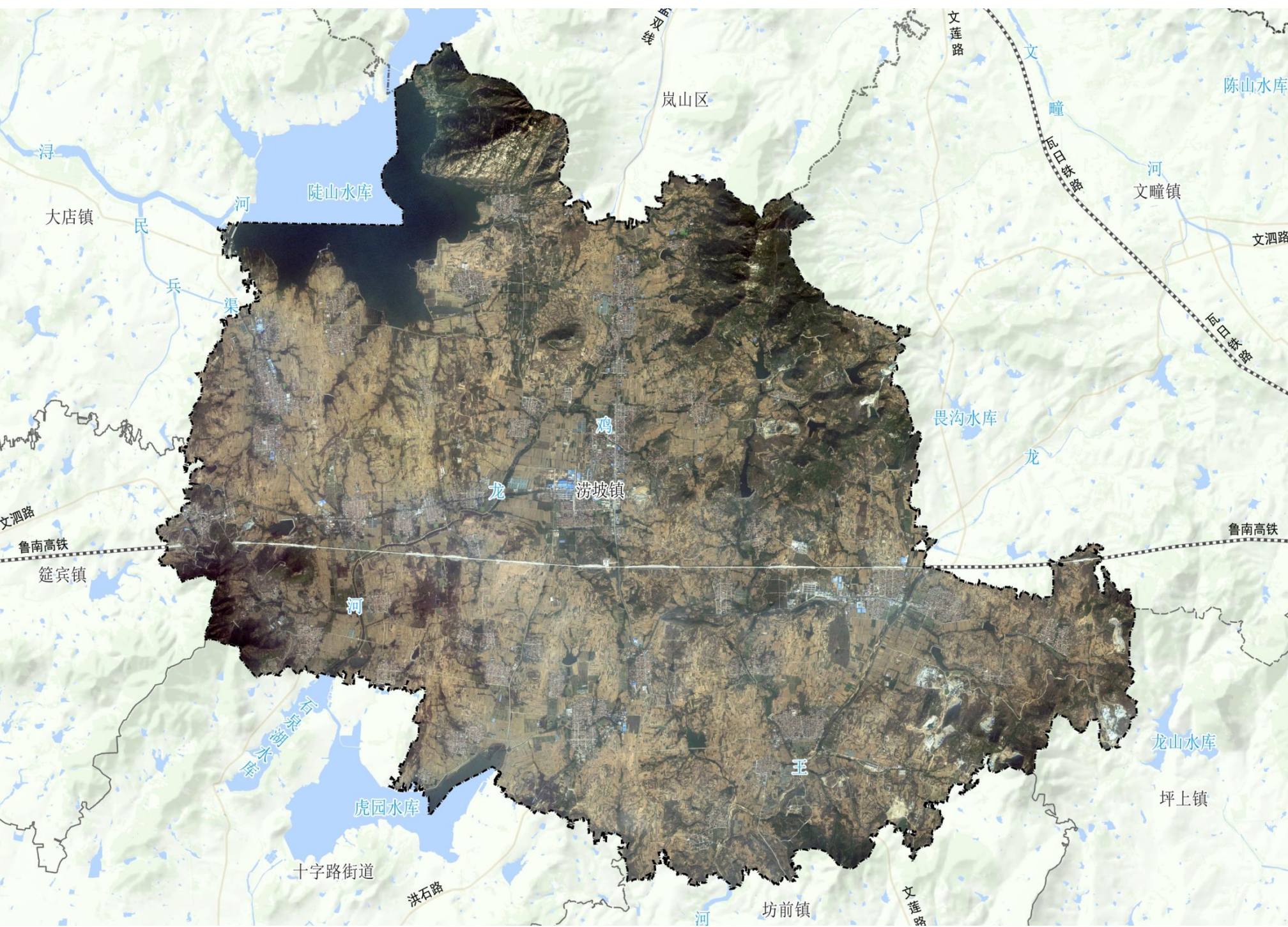


# 1.3 规划期限与范围

**规划范围分为全域和城镇开发边界范围两个层次。**  
**全域层次包含涝坡镇行政辖区内的全部国土空间，总面积150.07平方千米。城镇开发边界范围面积1.76平方千米。**

## 规划期限

- 近期至：2025年
- 远期至：2035年
- 远景展望至：2050年



涝坡镇行政区划图



## 1.4 城镇性质



### 以农副产品加工、文旅休闲为主导的 山水生态宜居小镇

A landscape ecological livable town dominated by agricultural and sideline product processing, cultural tourism and leisure





# 空间格局

- 2.1严格落实三条控制线
- 2.2构建国土空间总体格局
- 2.3助力乡村振兴的农业空间
- 2.4保护山清水秀的生态空间
- 2.5建设集约高效的镇村空间
- 2.6保护历史文化彰显特色





## 2.1 严格落实三条控制线

坚持底线思维，以国土空间规划为依据，将耕地和永久基本农田保护红线、生态保护红线、城镇开发边界作为调整经济结构、规划产业发展、推进城镇化不可逾越的红线。



### 优先划定永久基本农田

永久基本农田是为了保障国家粮食安全和重要农产品供给，实施永久特殊保护的耕地。永久基本农田一经划定，必须严格落实《基本农田保护条例》和《山东省基本农田保护条例》，严控建设占用永久基本农田。



### 科学划定生态保护红线

生态保护红线是生态空间范围内具有特殊重要生态功能、必须强制性严格保护的区域。实行分级管控，生态保护红线内核心保护区原则上禁止人为活动，其他区域严格禁止开发性、生产性建设活动，除国家重大战略项目外，仅允许对生态功能不破坏的有限人为活动。



### 合理划定城镇开发边界

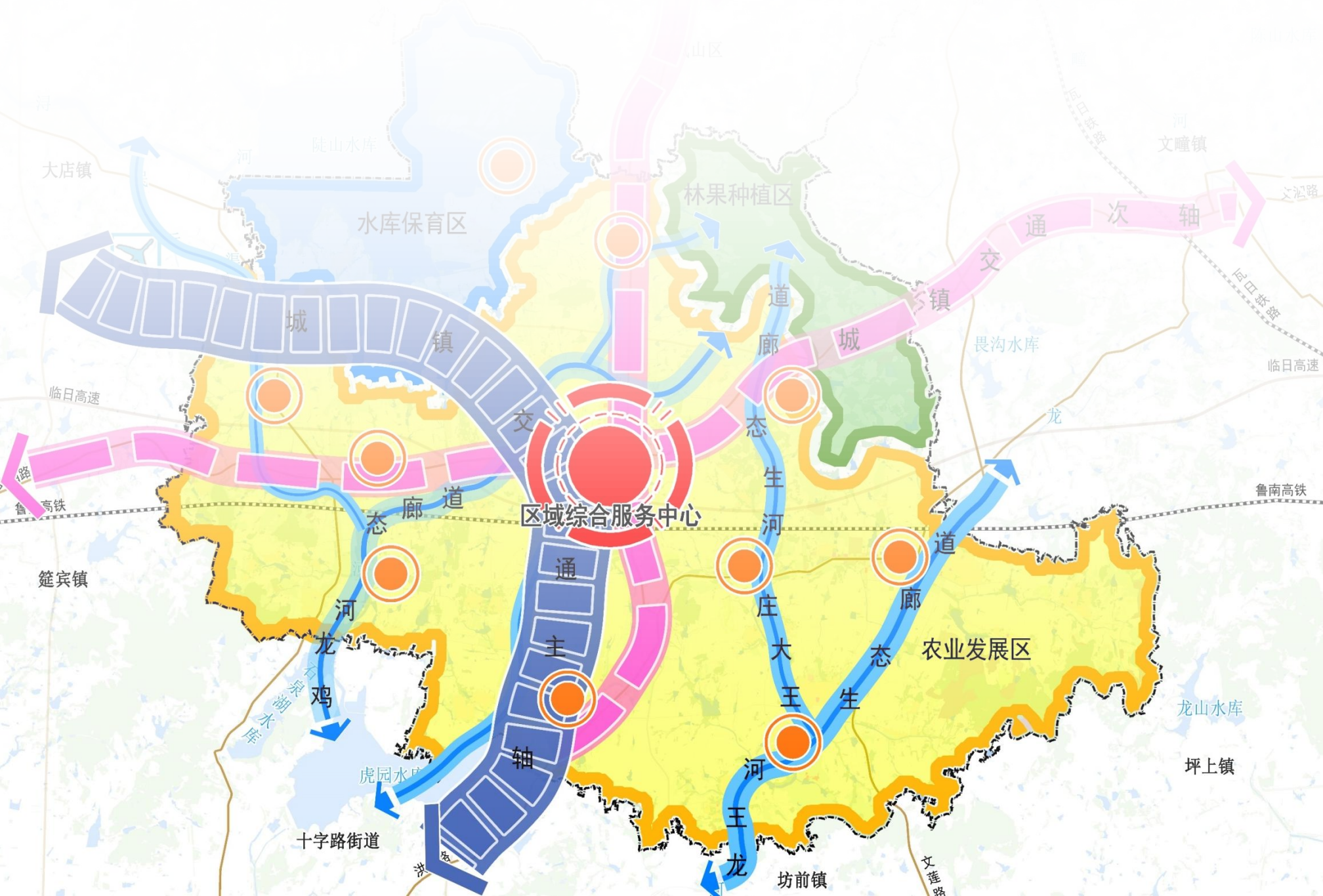
城镇开发边界是一定时期内因城镇发展需要，可以集中进行城镇开发建设、以城镇功能为主的区域边界。城镇开发边界一经划定，规划期内原则上不得调整，因国家重大战略实施等原因确需调整的，报国土空间规划原审批机关审批。



## 2.2 构建国土空间总体格局

### 构建“一心、三轴、三区、多点、三廊道”的国土空间开发保护总体格局

- “一心”是指涝坡镇驻地区域综合服务中心。
- “三轴”是指规划225省道城镇交通主轴线、文泗路城镇交通次轴线和孟双线城镇交通次轴线。
- “三区”是指水库保育区、林果种植区和农业发展区。
- “多点”是指全域内多个村庄集聚点。
- “三廊道”是指鸡龙河生态廊道、龙王河生态廊道和王大庄河生态廊道。





## 2.3 助力乡村振兴的农业空间

### 实施耕地“三位一体”保护

#### 稳定优质耕地布局

严格落实耕地保护任务，将耕地和永久基本农田带位置下达，作为规划期内必须守住的保护红线任务。

#### 加强耕地用途管制

严格落实永久基本农田特殊保护制度，严格管控一般耕地年度“进出平衡”，严格规范耕地占补平衡管理，严厉查处新增违法违规占用耕地行为，严格落实耕地保护责任。

#### 巩固提升耕地质量

推进高标准农田建设，加强耕地质量保护与建设，确保生产力稳步提升。

#### 推进耕地整理开发和战略储备

结合规划期内建设占用耕地情况，落实耕地“占一补一”要求，以保护生态为前提，在水土资源条件具备的地区，开展宜耕后备资源整治。

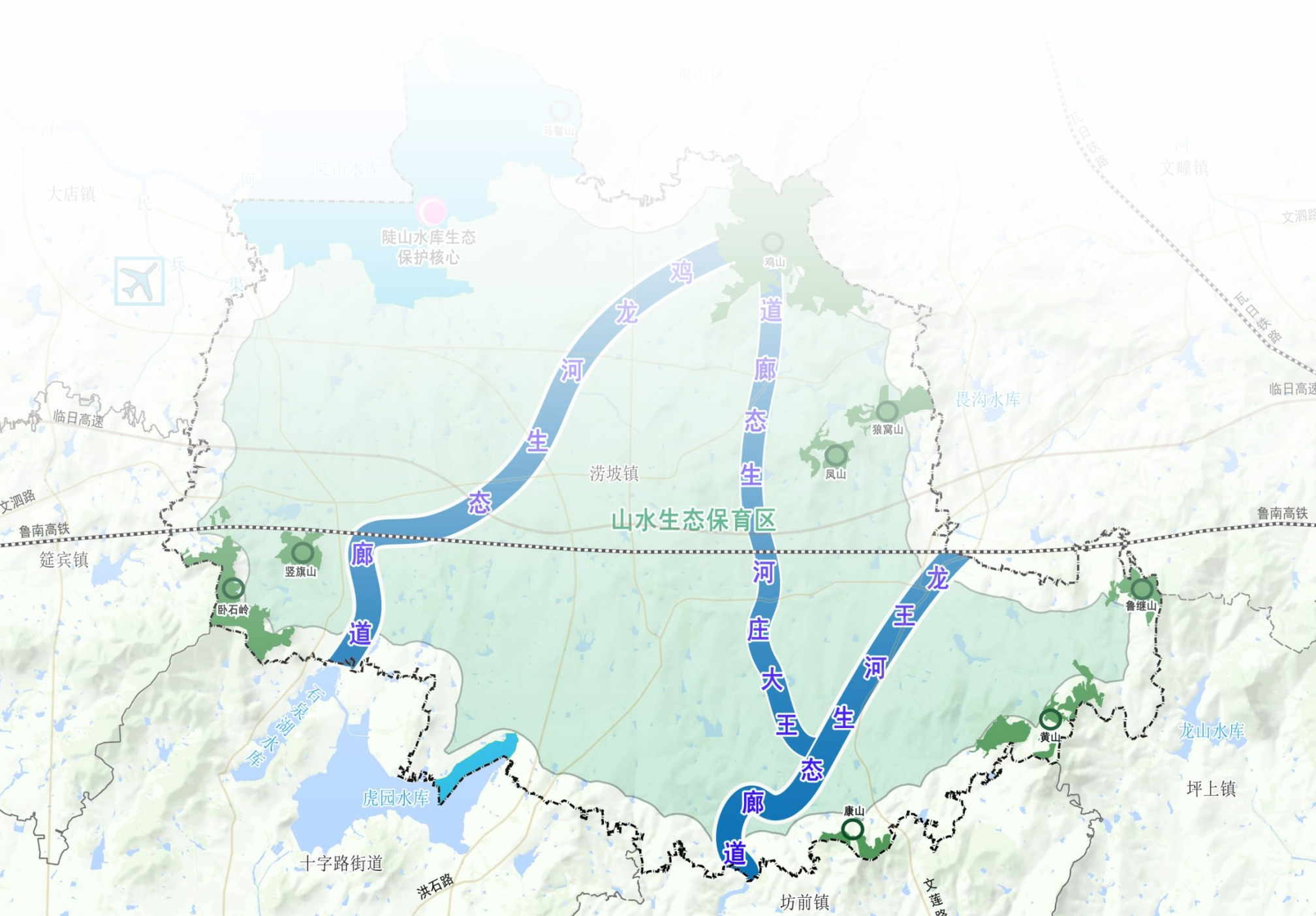




## 2.4 保护山清水秀的生态空间

### 构建“一区、三廊、一核、多点”的全域生态空间结构

- “一区” 为全域山水生态保育区。
- “三廊” 为沿鸡龙河、龙王河以及王大庄河3条主要河流构成的生态走廊。
- “一核” 为陡山水库生态保护核心。
- “多点” 为马髻山、鸡山等多个山体生态斑块。

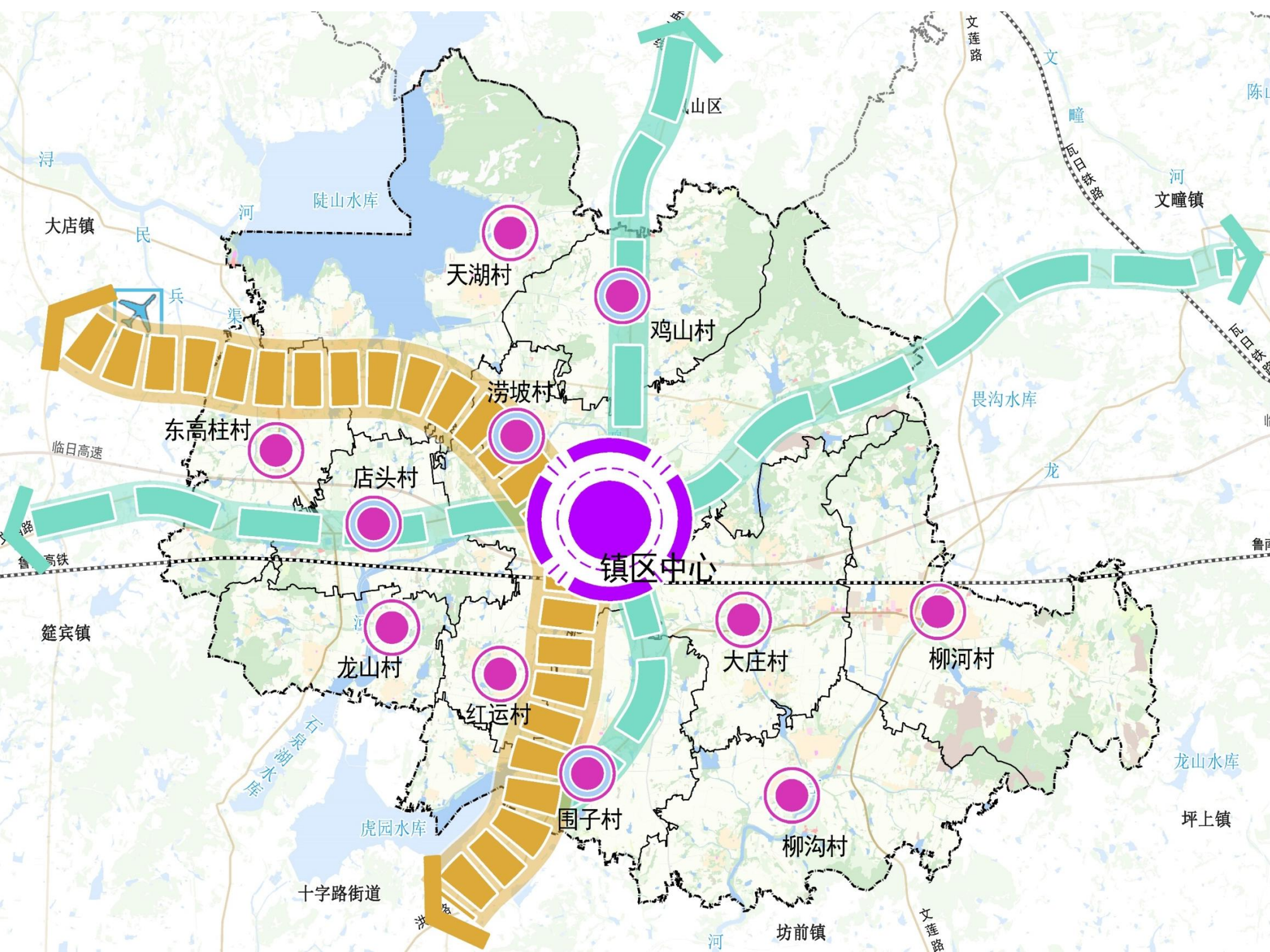




# 2.5 建设集约高效的镇村空间

## 构建 “1+10” 的 “镇区—行政村” 镇村体系结构

体系结构	行政村
镇区中心（1）	涝坡村
行政村（10）	大庄村、店头村、东高柱村、红运村、鸡山村、柳沟村、柳河村、龙山村、天湖村、围子村

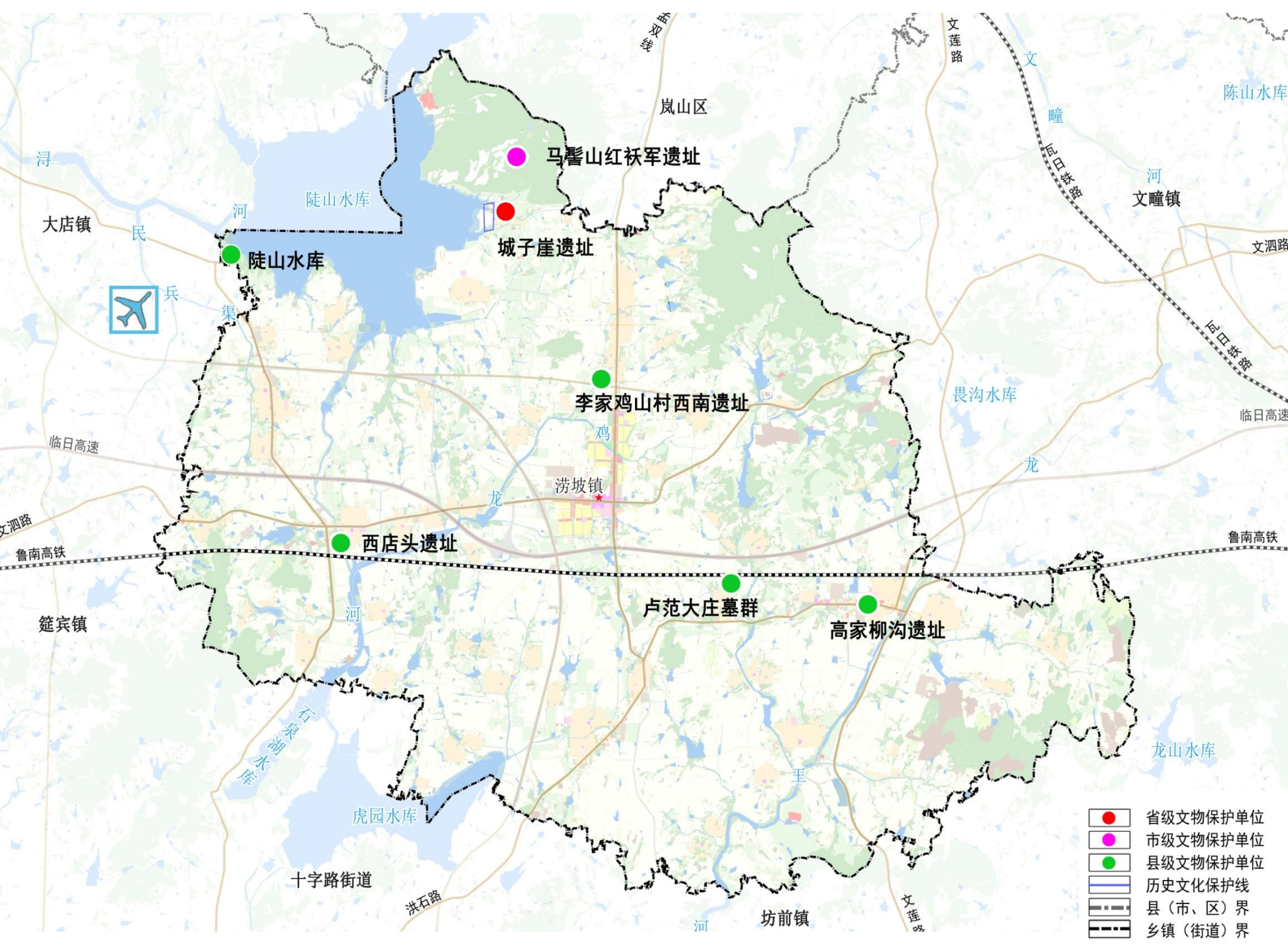




# 2.6 保护历史文化彰显特色

## 构建历史文化保护体系，落实划定文物保护单位

- 规划形成以文物保护单位为核心的历史文化保护体系。涝坡镇拥有各级文物保护单位7处，其中，省级文物保护单位1处、市级文物保护单位1处、县级文物保护单位5处。
- 落实划定文物保护单位保护范围和建设控制地带在内的历史文化保护线。





# 支撑保障

- 3.1构建高效便捷交通体系
- 3.2共建共享城乡公服设施
- 3.3建设安全韧性基础设施





# 3.1 构建高效便捷交通体系

## □ 高速公路

落实上位规划中确定的临日高速，预留交通廊道。

## □ 省县乡道

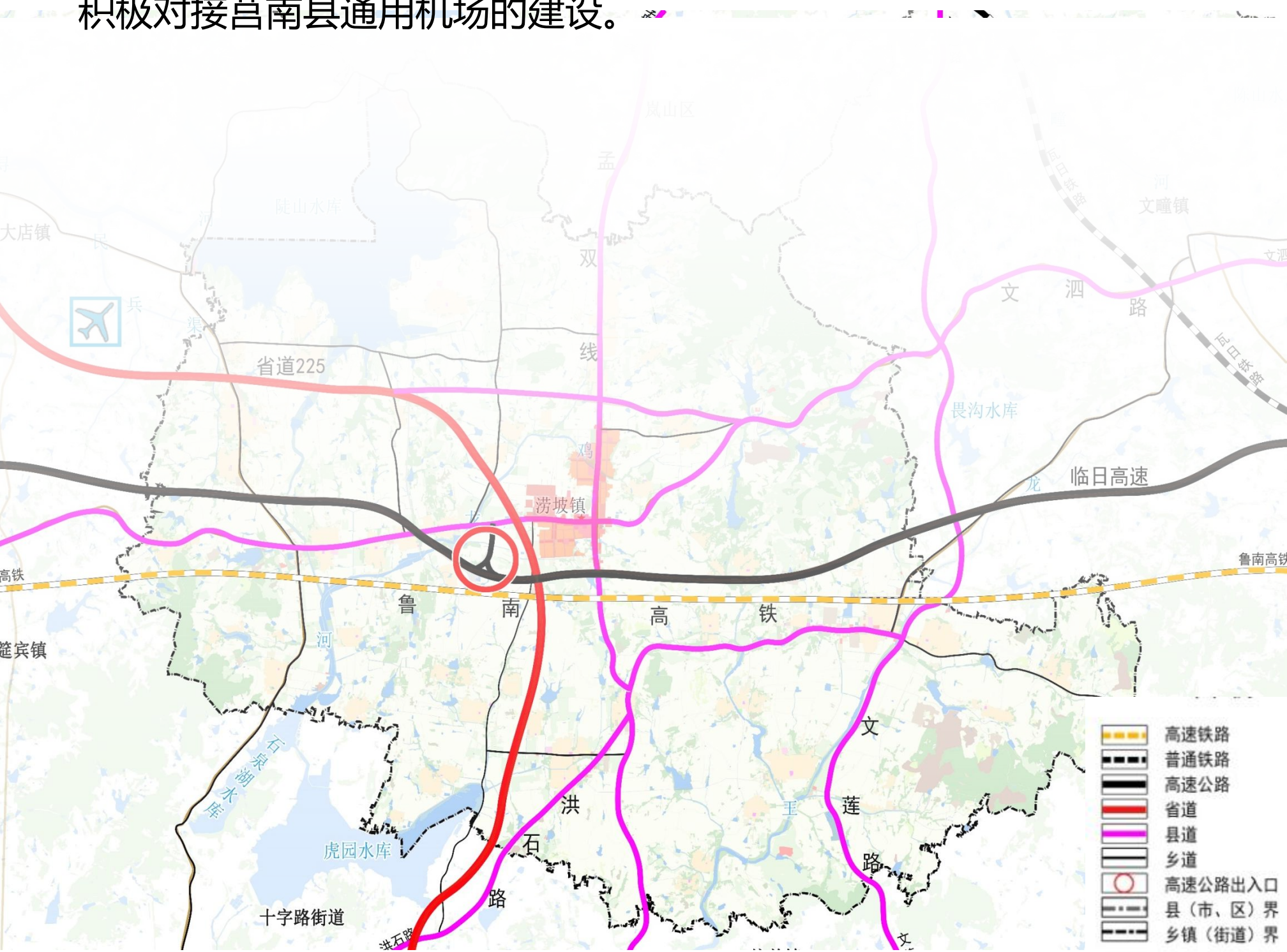
加快完成225省道改道、G25长深高速连接线新建、西一路北延、西五路北延工程，完善道路管理配套设施。

## □ 铁路交通

加强与日兰高速、莒南北站的交通衔接，预留交通廊道。

## □ 航空

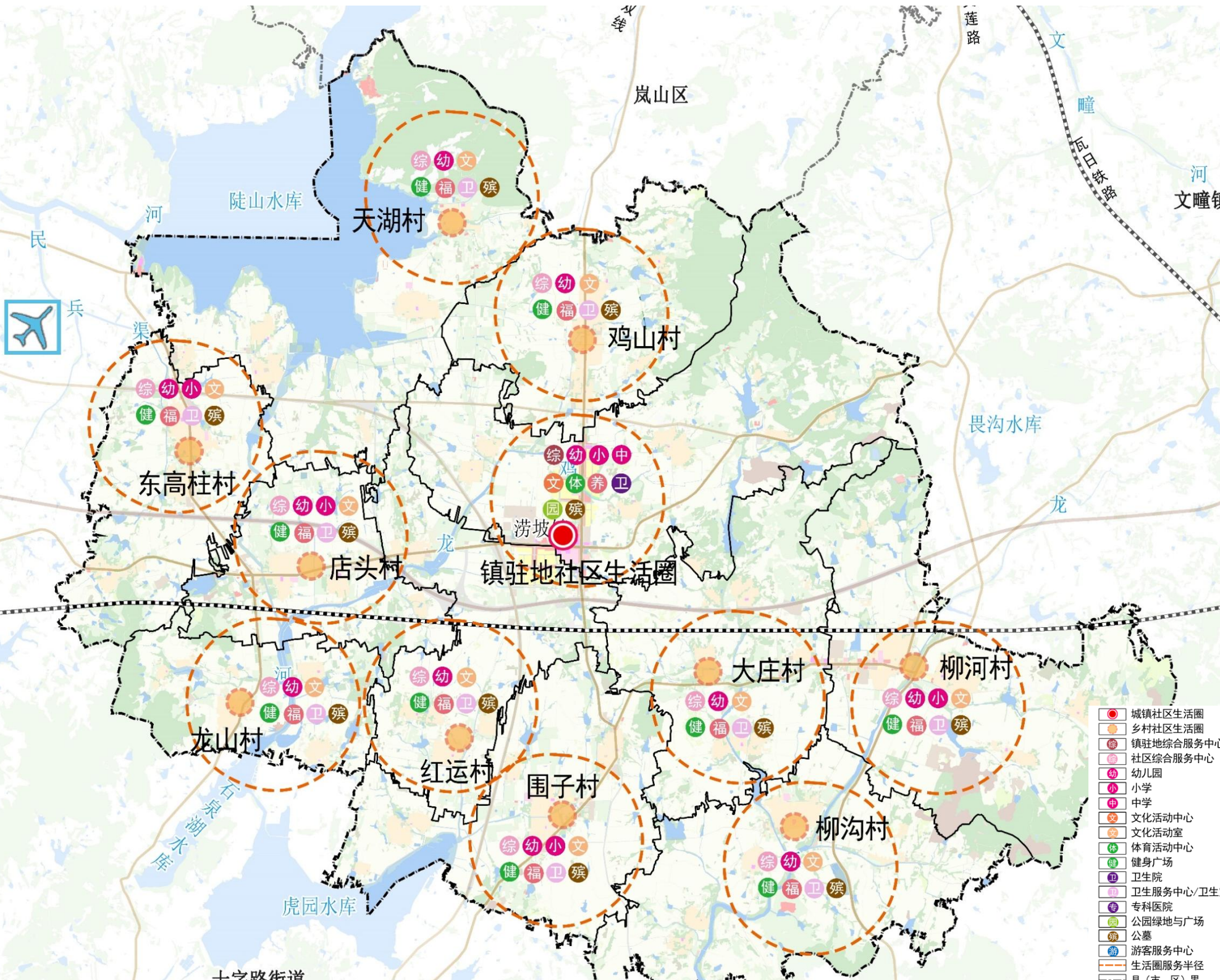
积极对接莒南县通用机场的建设。





# 3.2 共建共享城乡公服设施

## 构建 “乡镇级+社区级+村级” 三级公共服务体系





### 3.3 建设安全韧性基础设施

#### 供水网络安全集约



供水系统纳入全县统一供水，加强水资源刚性约束，实施最严格的水资源保护与管理制度，严控用水总量，提高水资源利用效率。

#### 排水系统清洁韧性

完善污水处理设施建设，提升生活污水和工业污水处理能力，污水严格达标后排放。采用雨污分流排水体制，降低雨水径流污染。提高工业用水采用中水比例，减少水资源消耗。



#### 能源体系清洁稳定



按照“保安全、促发展”的原则适度超前规划，完善电力、燃气设施建设，保障能源供应能力。通过提高能源效率、推广清洁能源、降低碳排放，促进可持续发展。

#### 环卫体系高效无害

按照垃圾处理“无害化、资源化、减量化和产业化”要求，推行垃圾分类、推进建筑垃圾资源化利用，加强医疗、危险固体废物源头控制。





# 城镇建设

- 4.1 构建宜居高效功能结构
- 4.2 优化开发边界内用地用途
- 4.3 保障民生工程基础设施





## 4.1 构建宜居高效功能结构

### 规划形成“一心一带、三轴四区”空间格局

“一心” 即涝坡镇政府及周边的公共设施组成的公共服务中心

“一带” 即鸡龙河生态景观带

“三轴” 即225省道区域交通联系轴和文泗路、双中路的内部交通联系轴

“四区” 即产业发展区、公共服务区和2个宜居生活区

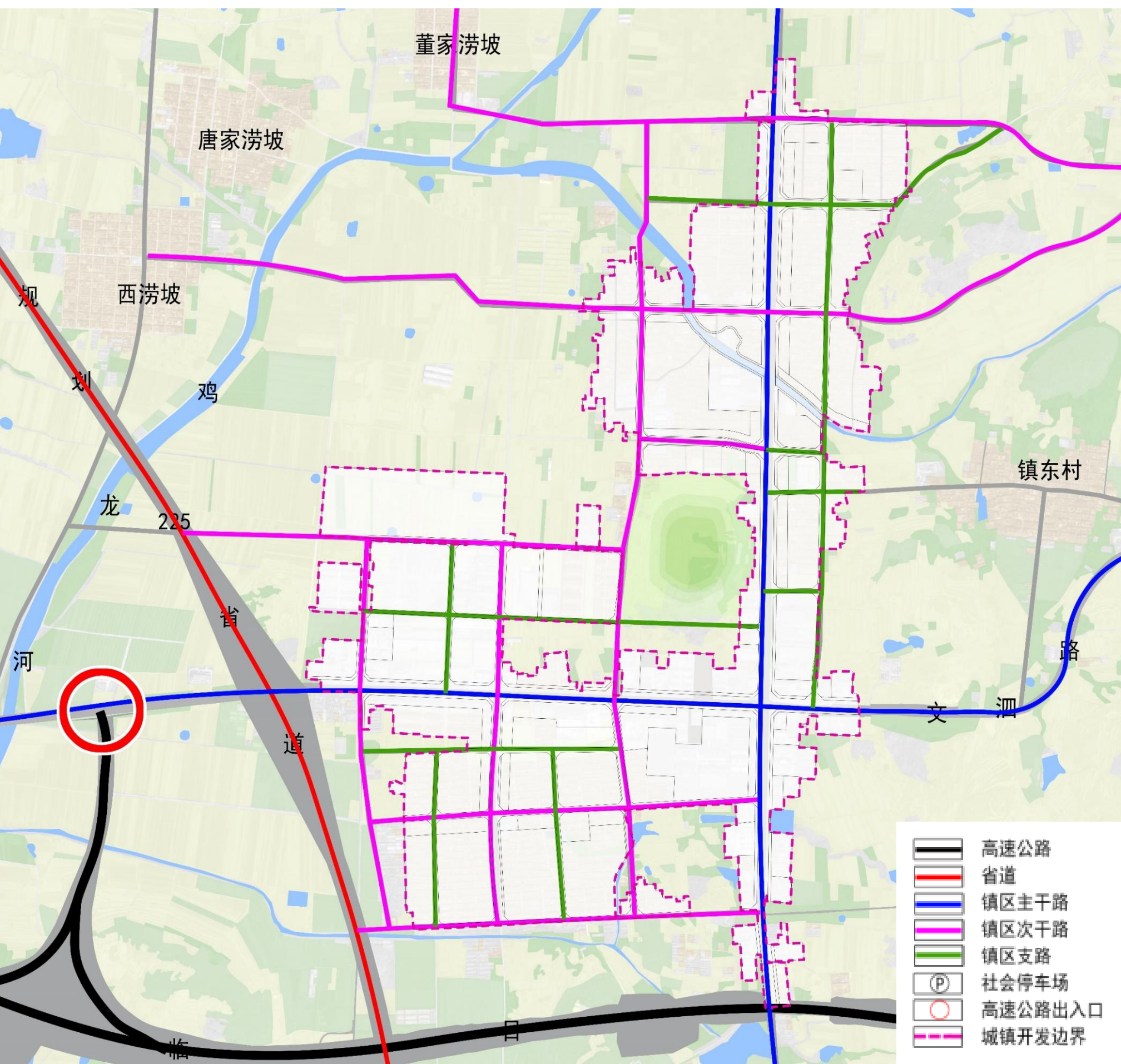




## 4.2 优化开发边界内交通条件

### 完善镇区路网交通

规划形成“六横五纵”的城镇路网结构。主干路道路红线宽度为30米。次干路道路红线宽度为16—20米。支路道路红线宽度为10—16米。

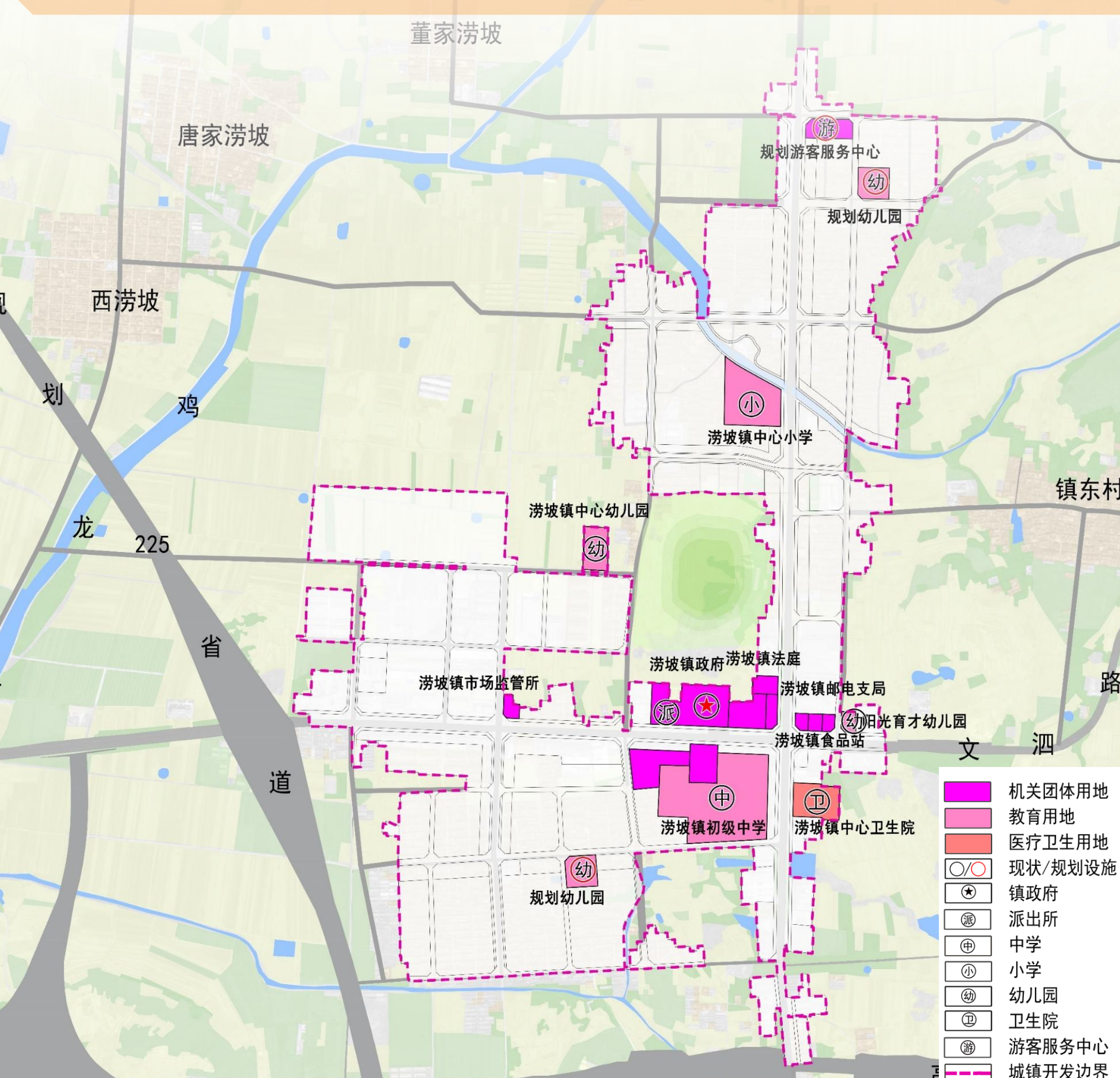




# 4.3 保障民生工程基础设施

## 强化提升区域服务能力

贯彻落实以人民为中心的发展理念，完善各类公共服务与市政公用设施，提升城镇吸引力，助推以镇驻地为主体的新型城镇化发展，进一步强化涝坡镇区域服务能力。





# 实施保障

- 5.1完善规划管理机制
- 5.2 保障近期项目实施





# 5.1 完善规划管理机制

□ 构建 “镇-村 “协同的纵向传导机制

□ 建立有效约束的横向部门衔接机制

□ 完善规划落地的实施管理机制

□ 建立科学有效的规划监测评估预警机制

# 5.2 保障近期项目实施

## 梳理项目清单

## 项目分级分类

## 制定实施计划

- 梳理近期重点项目清单，形成重点项目库。
- 摸底各部门规划期间重点建设诉求，合理纳入国土空间规划。

- 按照项目类别及实施时间，对重点项目进行分类分级管理。
- 优先保障民生以及基础设施类项目。

- 根据项目选址范围或拟选址范围，衔接国土空间规划，保障重点项目建设诉求。