

莒南县坊前镇国土空间规划

【2021-2035年】
暨镇区控制性详细规划

公示稿

2024.11

前言

PREFACE

根据《中共中央国务院关于建立国土空间规划体系并监督实施的若干意见》《中共山东省委山东省人民政府关于建立国土空间规划体系并监督实施的通知》等有关要求，我镇组织开展了《莒南县坊前镇国土空间规划（2021—2035年）暨镇区控制性详细规划》（以下简称“规划”）。

本规划是全镇国土空间发展的指南和可持续发展的空间蓝图，是编制详细规划和实施国土空间用途管制的基本依据。全镇范围内进行国土空间保护、开发、利用、修复和各类建设活动应符合本规划。

为进一步提高规划的科学性、合理性、可实施性，本着集思广益、凝聚共识的原则，现将征求意见稿进行公示，公开征求社会各界的意见和建议。

目录

CONTENT

01 规划总则

- 1.1 指导思想
- 1.2 规划原则
- 1.3 规划期限与范围
- 1.4 城镇性质

02 空间格局

- 2.1 严格落实三条控制线
- 2.2 构建国土空间总体格局
- 2.3 助力乡村振兴的农业空间
- 2.4 保护山清水秀的生态空间
- 2.5 建设集约高效的镇村空间
- 2.6 塑造地方特色的魅力空间

03 支撑保障

- 3.1 构建高效便捷交通体系
- 3.2 共建共享城乡公服设施
- 3.3 建设安全韧性基础设施

04 城镇建设

- 4.1 构建宜居高效功能结构
- 4.2 优化开发边界内用地用途
- 4.3 保障民生工程基础设施

05 实施保障

- 5.1 完善规划管理机制
- 5.2 保障近期项目实施

规划总则

- 1.1指导思想
- 1.2规划原则
- 1.3规划期限与范围
- 1.4城镇性质



1.1 指导思想

坚持以习近平新时代中国特色社会主义思想为指导，全面贯彻党的二十大精神，深入学习贯彻习近平总书记对山东工作的重要指示要求，严格落实上级部门的决策部署和工作安排，完整、准确、全面贯彻新发展理念，主动服务和融入新发展格局，加快推进绿色低碳高质量发展，坚持以人民为中心的发展思想，坚持人与自然和谐共生，统筹国土空间保护、利用、整治、修复，构建富有竞争力和可持续发展的坊前镇国土空间格局。

1.2 规划原则



底线思维，生态优先



统筹协调，系统规划



节约集约，绿色发展



以人为本，品质提升



因地制宜，突出特色

1.3 规划期限与范围

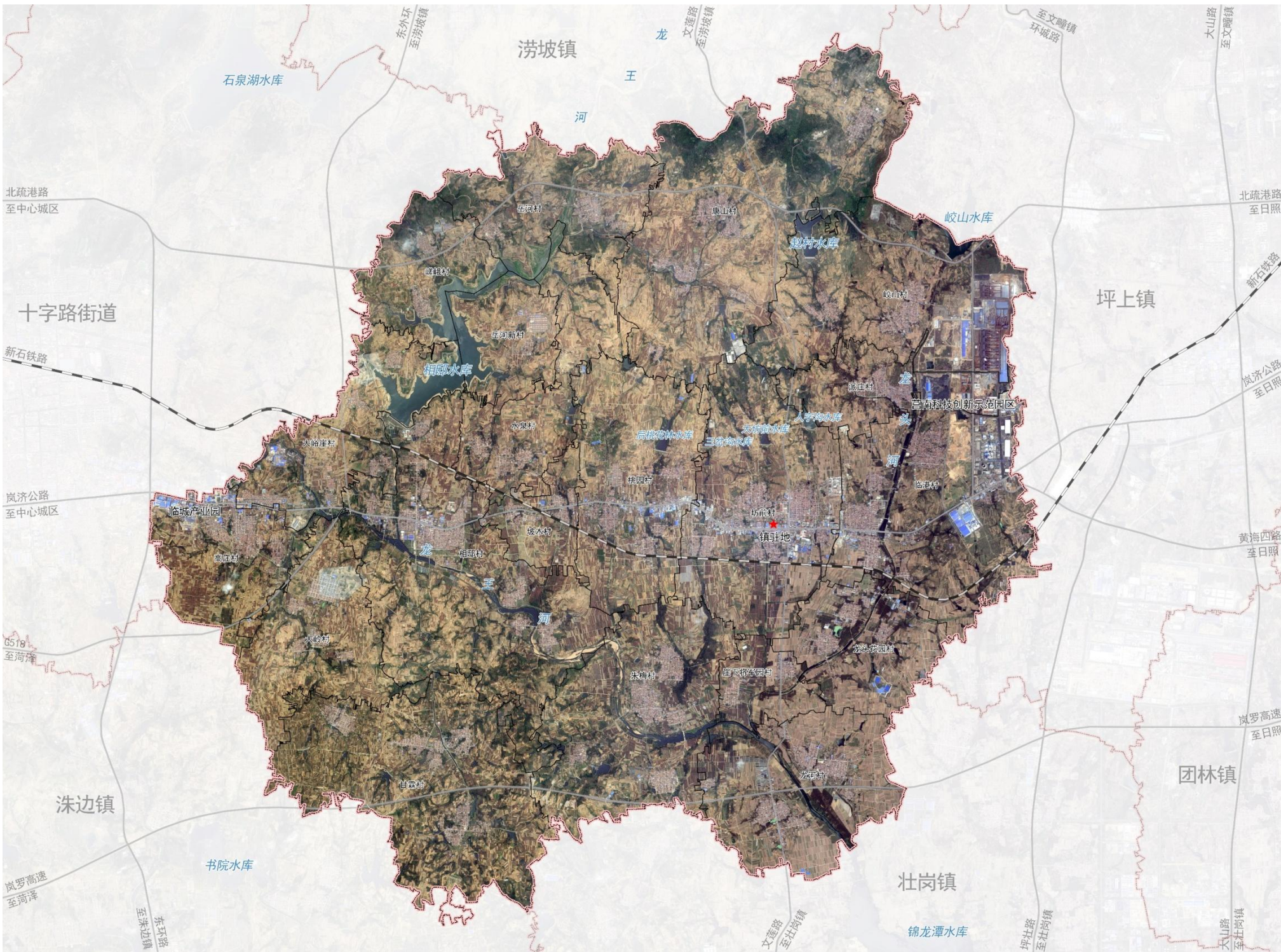
规划范围分为全域和城镇开发边界范围两个层次。
全域层次包含坊前镇行政辖区内的全部国土空间，总面积183.54平方千米。
城镇开发边界范围面积10.79平方千米。

规划期限

近期至：2025年

远期至：2035年

远景展望至：2050年



坊前镇行政区划图

1.4 城镇性质

**莒南县经济发展副中心，
以高端不锈钢产业、石雕石刻产业、
特色农业为主导的活力城镇。**



空间格局

2.1严格落实三条控制线

2.2构建国土空间总体格局

2.3助力乡村振兴的农业空间

2.4保护山清水秀的生态空间

2.5建设集约高效的镇村空间

2.6塑造地方特色的魅力空间



2.1 严格落实三条控制线

坚持底线思维，以国土空间规划为依据，将耕地和永久基本农田保护红线、生态保护红线、城镇开发边界作为调整经济结构、规划产业发展、推进城镇化不可逾越的红线。



优先划定永久基本农田

永久基本农田是为了保障国家粮食安全和重要农产品供给，实施永久特殊保护的耕地。永久基本农田一经划定，必须严格落实《基本农田保护条例》和《山东省基本农田保护条例》，严控建设占用永久基本农田。



科学划定生态保护红线

生态保护红线是在生态空间范围内具有特殊重要生态功能、必须强制性严格保护的区域。实行分级管控，生态保护红线内核心保护区原则上禁止人为活动，其他区域严格禁止开发性、生产性建设活动，除国家重大战略项目外，仅允许对生态功能不破坏的有限人为活动。



合理划定城镇开发边界

城镇开发边界是一定时期内因城镇发展需要，可以集中进行城镇开发建设、以城镇功能为主的区域边界。城镇开发边界一经划定，规划期内原则上不得调整，因国家重大战略实施等原因确需调整的，报国土空间规划原审批机关审批。

2.2 构建国土空间总体格局

构建“一轴两廊、双心五区”的城镇总体格局

- “一轴”：沿岚济公路的城镇发展轴，沿线布局城镇主要服务设施。
- “两廊”：相邸水库-龙王河生态廊道和龙头河生态廊道，打造绿色生态廊道。
- “双心”：综合服务主中心和生活服务次中心。
- “五区”：临港产业园区、临城产业园区两个城镇片区和果品生产及山水旅游发展区、北部特色农业区、南部生态农业区的三个农业生产片区。



2.3 助力乡村振兴的农业空间

实施耕地“三位一体”保护

稳定优质耕地布局

严格落实耕地保护任务，将耕地和永久基本农田带位置下达，作为规划期内必须守住的保护红线任务。

巩固提升耕地质量

推进高标农田建设，加强耕地质量保护与建设确保生产力稳步提升。

加强耕地用途管制

严格落实永久基本农田特殊保护制度，严格管控一般耕地年度“进出平衡”，严格规范耕地占补平衡管理，严厉查处新增违法违规占用耕地行为，严格落实耕地保护责任。

推进耕地整理开发和战略储备

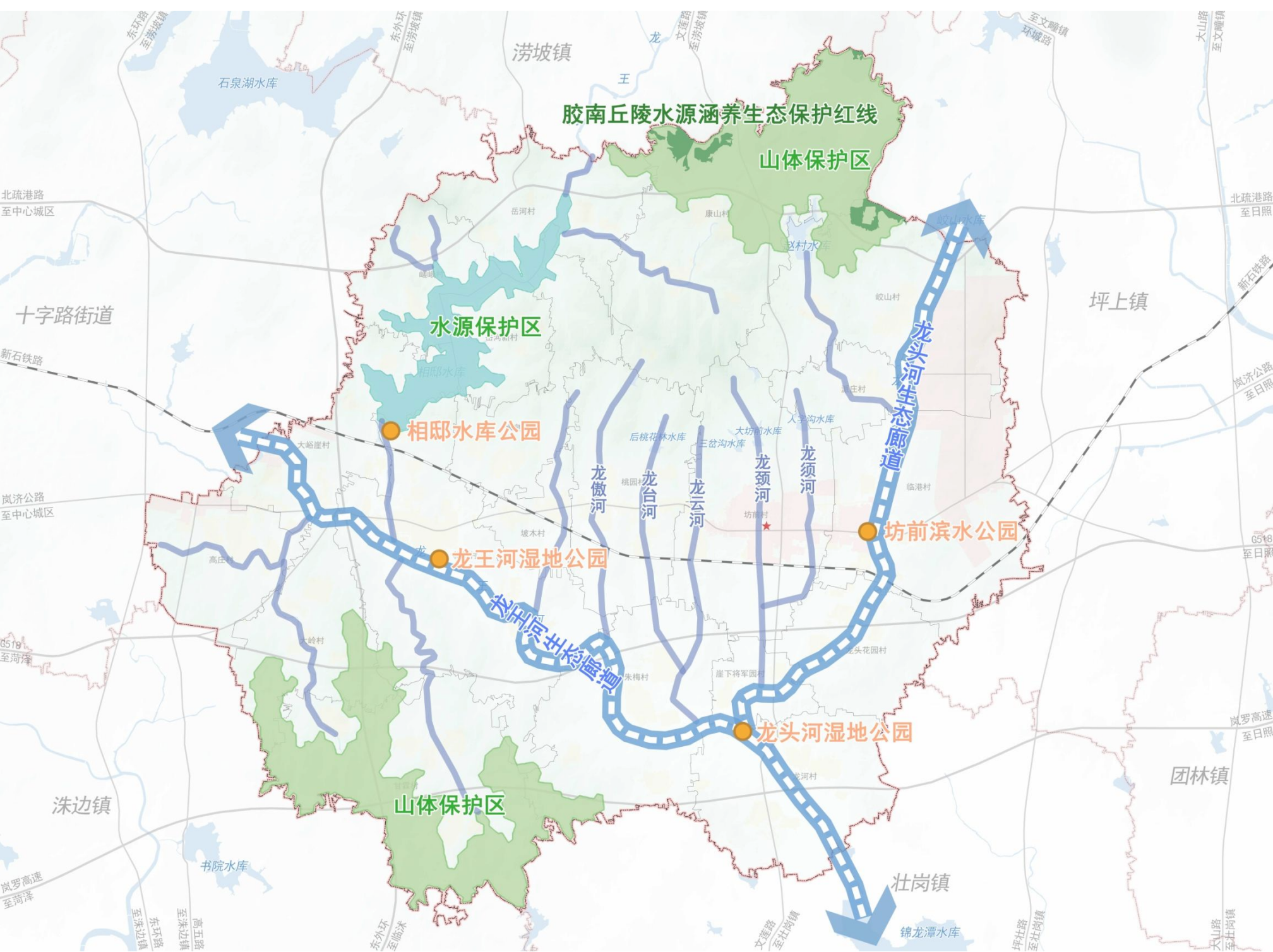
结合规划期内建设占用耕地情况，落实耕地“占一补一”要求，以保护生态为前提，在水土资源条件具备的地区，开展宜耕后备资源整治。



2.4 保护山清水秀的生态空间

构建“两廊三区、多点多带”的生态空间格局

- “两廊”：龙王河生态廊道、龙头河生态廊道。
- “三区”：相邸水库水源保护区、北部山体保护区、南部山体保护区。
- “多点”：龙王河湿地公园、龙头河生态公园、相邸水库公园、坊前滨水公园等景观核心。
- “多带”：沿龙傲河、龙台河、龙云河、龙颈河、龙须河等河流水系构建生态岸线，打造沿河景观带。



2.5 建设集约高效的镇村空间

构建 “镇驻地—中心村—基层村” 镇村体系结构

体系结构	行政村
中心村	坊前村、相邸村、岳河新村、康山村、桃园村、甘霖村、朱梅村、龙河村
基层村	岳河村、嵛峨村、水泉村、坡木村、大峪崖村、高庄村、大岭村、蛟山村、派庄村、临港村、龙头花园村、崖下将军园村



2.6 塑造地方特色的魅力空间

严格保护历史文化遗存，注重文化遗产活化利用

□ 历史文化保护体系：

市级文物保护单位2处、县级文物保护单位共12处、历史建筑3处。对各级文物保护单位的保护、修缮，必须严格按照相关法律法规的规定执行，保持文物古迹的原真性。

□ 文化遗产活化利用：

着力打造神农传统农耕博物馆、库区移民博物馆、知青博物馆，实现历史文化遗产的可持续发展和高质量利用。



支撑保障

3.1构建高效便捷交通体系

3.2共建共享城乡公服设施

3.3建设安全韧性基础设施

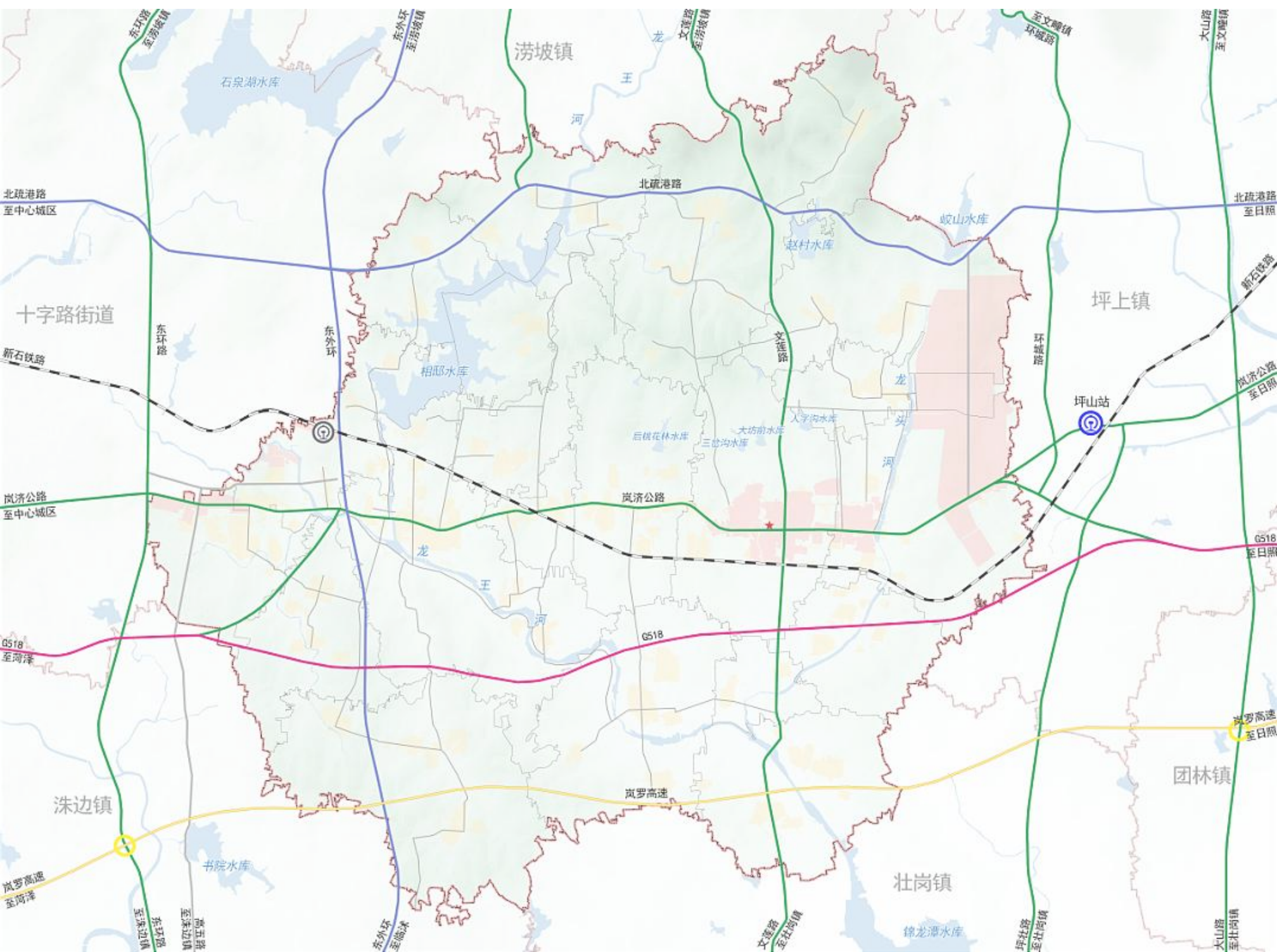


3.1 构建高效便捷交通体系

融入区域交通，优化路网结构

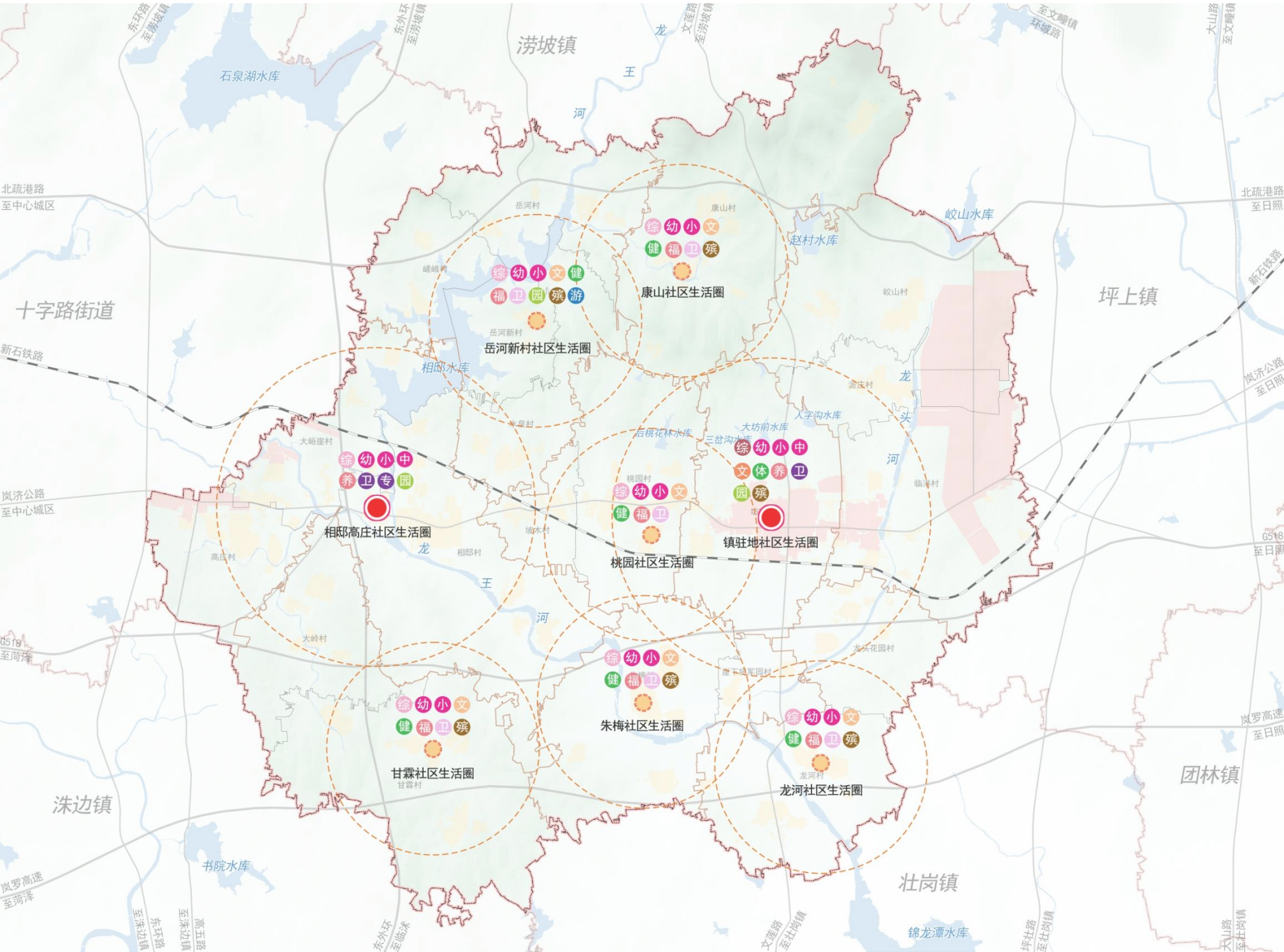
完善南北向道路交通，加强镇驻地与各片区联系，规划建成由铁路、高速公路、干线公路、农村公路等组成的现代化综合交通体系。

- 铁路——新石铁路
- 高速公路——岚罗高速
- 国省道——规划国道518、省道314（北疏港路）、省道225改线（东外环）
- 县乡道——岚济公路（日定线）、文莲路



3.2 共建共享城乡公服设施

构建 “乡镇级+社区级+村级” 三级公共服务体系



3.3 建设安全韧性基础设施

供水网络安全集约



加强水资源刚性约束，实施最严格的水资源保护与管理
制度，严控用水总量，提高水资源利用效率，构建多水
源体系。

排水系统清洁韧性

完善污水处理设施建设，提升生活污水和工业污水处理能力，
污水严格达标后排放。采用雨污分流排水体制，降低雨水径
流污染。提高工业用水采用中水比例，减少水资源消耗。



能源体系清洁稳定



按照“保安全、促发展”的原则适度超前规划，完善电
力、燃气设施建设，保障能源供应能力。通过提高能源
效率、推广清洁能源、降低碳排放，促进可持续发展。

环卫体系高效无害

按照垃圾处理“无害化、资源化、减量化和产业化”要求，
推行垃圾分类、推进建筑垃圾资源化利用，加强医疗、危险
固体废物源头控制。



城镇建设

4.1构建宜居高效功能结构

4.2优化开发边界内用地用途

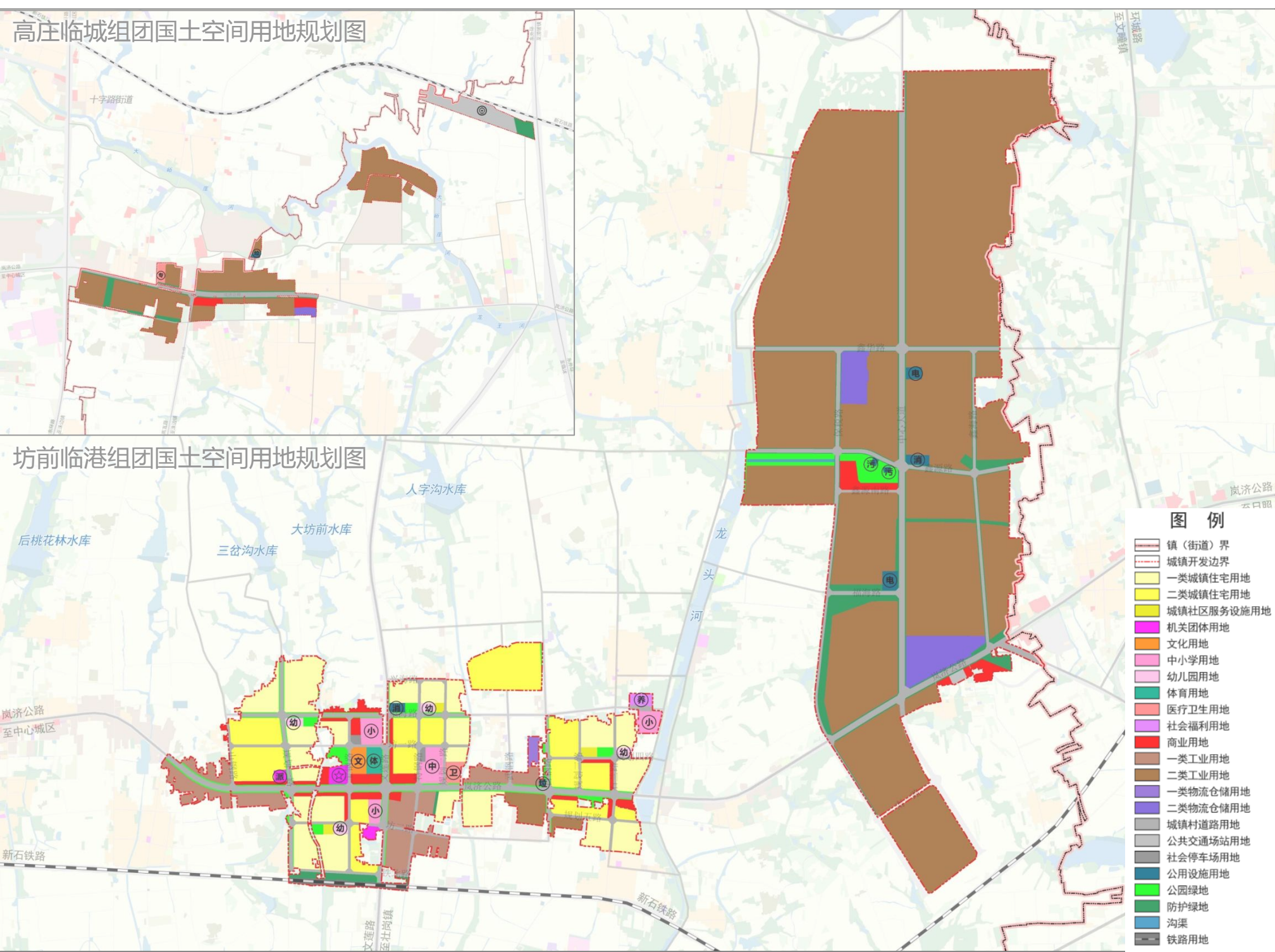
4.3保障民生工程基础设施



4.1 构建宜居高效功能结构

城镇开发边界范围包括坊前镇驻地、莒南科技创新示范园区、临城产业园等现状建成区及规划扩展区域，总面积1079.13公顷，形成坊前临港组团和高庄临城组团。

坊前临港组团中，镇驻地以居住、综合服务、商业为主，临港产业园以工业、物流仓储为主。高庄临城组团以工业、交通运输为主。

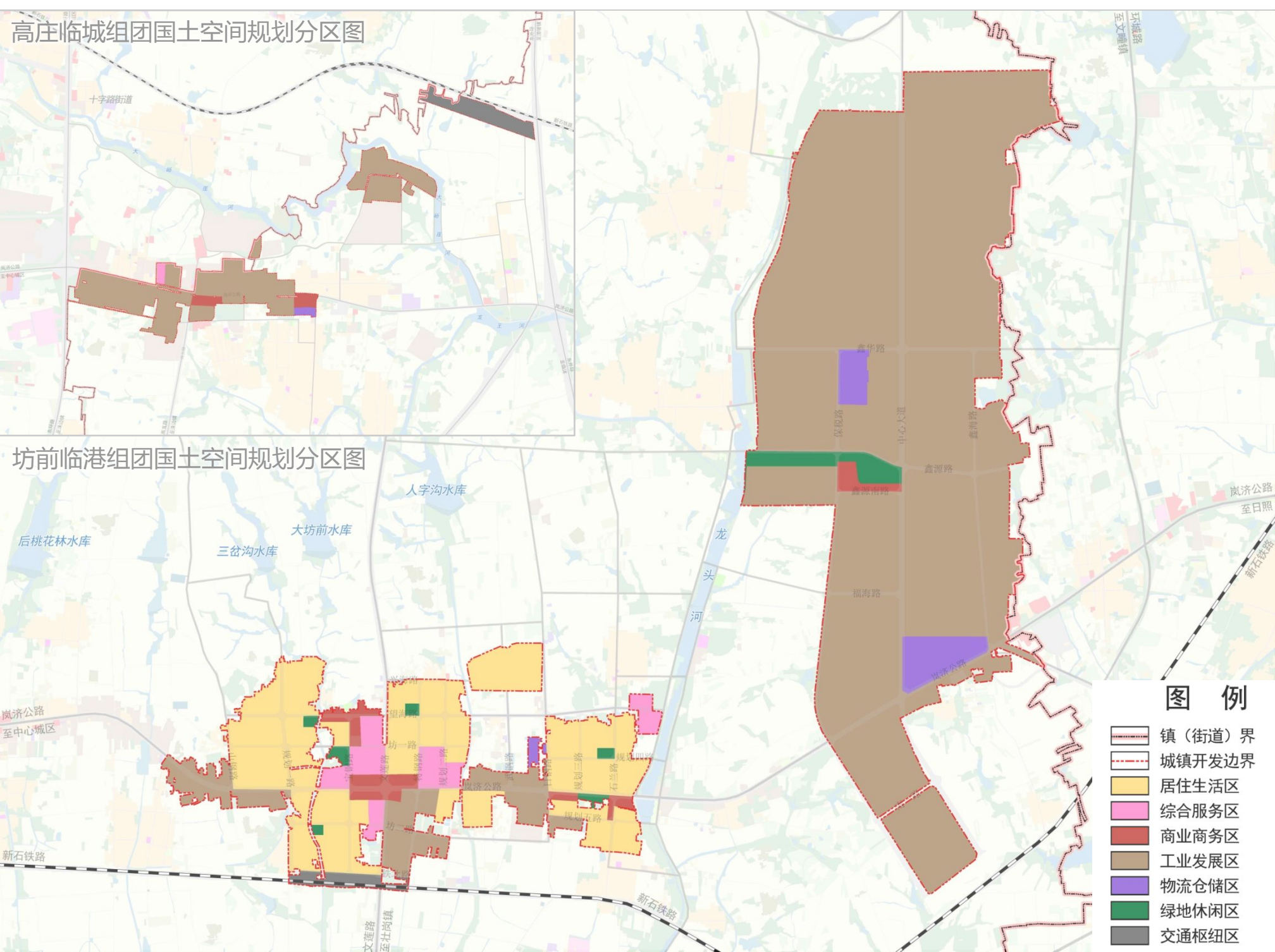


4.2 优化开发边界内用地用途

合理划定规划分区

以主导用途类型对城市功能布局进行结构性控制，包括居住生活区、综合服务区、商业商务区、工业发展区、物流仓储区、绿地休闲区、交通枢纽区七大分区。

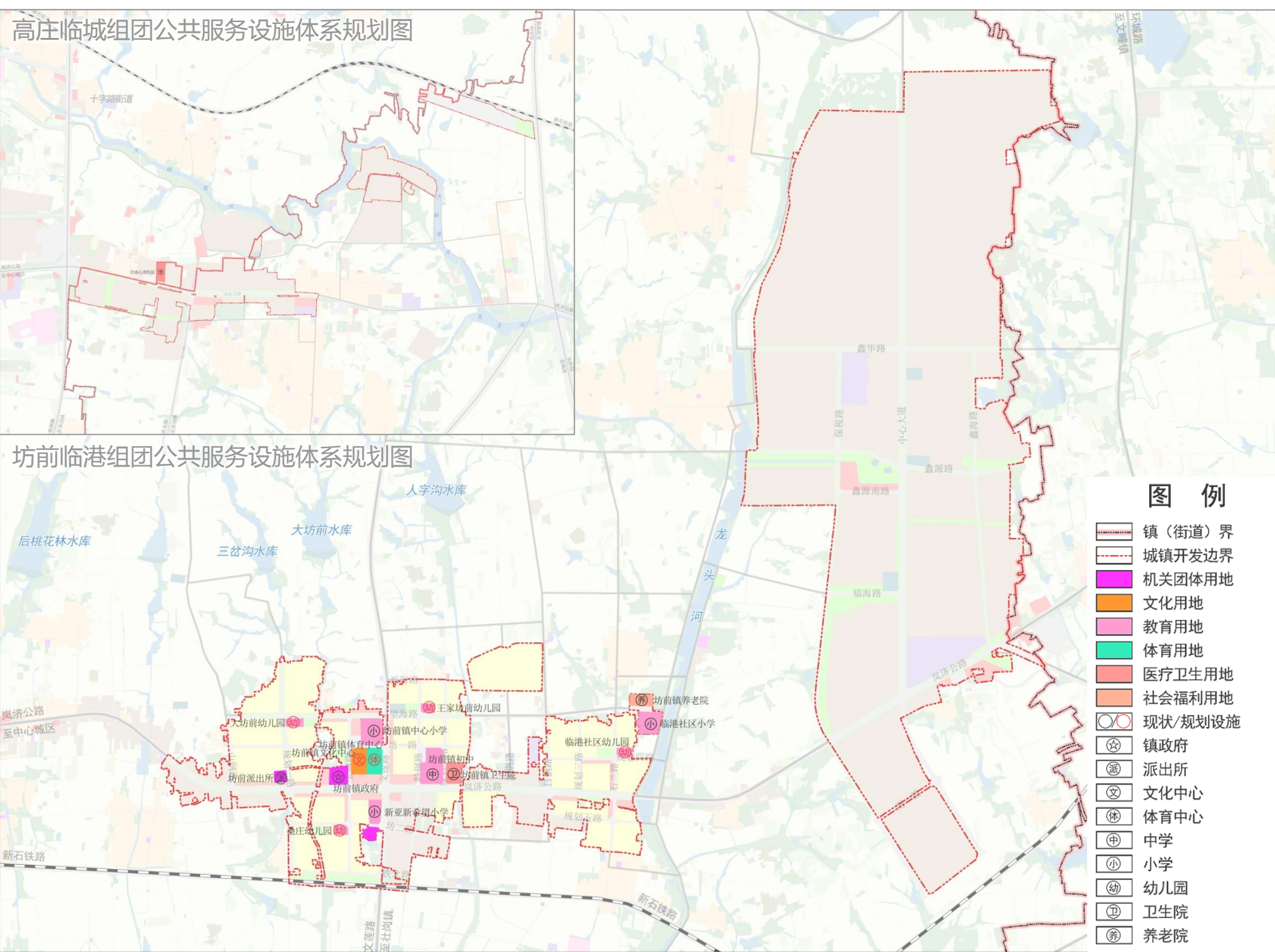
其中，坊前临港组团以居住生活区和工业发展区为主，高庄临城组团以工业发展区为主。



4.3 保障民生工程基础设施

强化提升区域服务能力

贯彻落实以人民为中心的发展理念，完善各类公共服务与市政公用设施，提升城镇吸引力，助推以城镇为载体的新型城镇化发展；落实莒南县经济发展副中心总体要求，进一步强化坊前镇区域服务能力。



实施保障

5.1完善规划管理机制

5.2保障近期项目实施



5.1 完善规划管理机制

□ 落实国土空间规划主体责任

□ 健全国土空间规划委员会制度

□ 强化公众参与社会监督

□ 建立规划体检评估机制

□ 纳入国土空间信息平台

5.2 保障近期项目实施

梳理项目清单

- 梳理近期重点项目清单，形成重点项目库。
- 摸底重点建设诉求，合理纳入国土空间规划。

项目分级分类

- 按照项目类别及实施时间，对重点项目进行分类分级管理。
- 优先保障民生以及基础设施类项目。

制定实施计划

- 根据项目选址范围或拟选址范围，衔接国土空间规划，保障重点项目建设诉求。