

THE TERRITORIAL SPATIAL PLANNING OF JUNAN TOWNS

莒南县十字路街道、岭泉镇、筵宾镇  
国土空间规划（2021-2035年）  
暨镇区控制性详细规划

公示稿



2024.11

# 前言 | PREFACE

国土空间规划是国家生态文明体制改革的重要抓手。做好国土空间规划顶层设计，是加快形成绿色生产方式和生活方式、推进生态文明建设的关键举措，是实现高质量发展和高品质生活、建设美好家园的重要手段，是保障国家重大战略有效实施、实现“第二个百年奋斗目标”和中华民族伟大复兴的必然要求。

为深入践行绿水青山就是金山银山理念，整体谋划新时代国土空间开发保护格局，按照党中央、国务院和省委省政府统一部署，组织编制《莒南县十字路街道、岭泉镇、筵宾镇国土空间规划(2021-2035年)暨镇区控制性详细规划》。本规划落实传导《莒南县国土空间总体规划（2021-2035年）》相关要求，探索“总详联动”的编制模式，对国土空间开发保护在空间和时间上作出安排，是指导全域可持续发展的宏伟蓝图和各类开发保护建设活动的基本依据。

贯彻“以人民为中心”的理念，坚持“开门编规划”，编制工作广泛开展公众参与和专家论证，征求各方对规划方案的意见和建议，为高质量完成规划编制工作提供有力支撑。



# 目录 | CONTENTS

## 1 规划总则

- 1.1 总体要求
- 1.2 规划原则
- 1.3 范围期限

## 2 目标战略

- 2.1 发展目标
- 2.2 发展战略
- 2.3 城镇性质

## 3 空间格局

- 3.1 构筑开发保护总体格局
- 3.2 筑牢山清水秀生态空间
- 3.3 构建优质高效农业空间
- 3.4 塑造宜居宜业城镇空间

## 4 支撑保障

- 4.1 构建高效便捷综合交通体系
- 4.2 建设绿色智慧基础设施体系
- 4.3 打造全龄友好公共服务体系
- 4.4 提升城镇防灾应急管理能力

## 5 品质提升

- 5.1 加强历史文化保护，传承莒南人文底蕴
- 5.2 注重城乡风貌塑造，塑造魅力精致城镇
- 5.3 开展国土综合整治，实施全域生态修复

## 6 总详联动

- 6.1 统筹划定详规单元，实现全域全要素覆盖
- 6.2 落实上位规划传导，探索实现通则式管控

## 7 传导实施

- 7.1 建立规划实施管控体系
- 7.2 健全规划实施监管制度
- 7.3 提升规划信息管理水平

# 「01」

## 规划总则

1.1 总体要求

1.2 规划原则

1.3 范围期限



## 1.1 总体要求

坚持以习近平新时代中国特色社会主义思想为指导，全面贯彻党的二十大精神，深入学习贯彻习近平总书记对山东工作的重要指示要求，认真落实省委、省政府各项部署和临沂市委、市政府工作安排，完整、准确、全面贯彻新发展理念，主动服务和融入新发展格局，加快推进绿色低碳高质量发展，坚持以人民为中心，牢牢守住安全发展底线，科学布局生产、生活、生态空间，加快形成绿色生产方式和生活方式，实现国土空间开发保护更高质量、更有效率、更可持续，推动形成开创突破式发展新局面。

## 1.2 规划原则

**生态优先，绿色发展。** 以习近平生态文明思想为指导，全面落实生态文明建设要求。坚持底线约束，落实上位规划划定的“三区三线”，严控增量、盘活存量，推动形成绿色发展方式和生活方式。

**以人为本、品质提升。** 坚持以人民为中心，从人民的实际需求出发，统筹区域空间与资源配置，提升人居环境质量；完善基础设施建设，提高公共服务设施水平，推动城乡高质量发展，创造高品质生活。

**上下联动，全域管控。** 深化上位国土空间规划管控要求落实相关约束性指标。统筹安排区域生态、农业和各类建设发展空间，在协调全域土地综合整治与生态修复等工作的基础上实现全域全要素统一管控。

**因地制宜，突出特色。** 结合乡镇发展实际，深入挖掘自然禀赋、历史文化等资源优势，突出地域特色，创新开发和保护方式，加快资源优势向经济优势转变，推动形成生产空间集约高效、生活空间宜居适度、生态空间山清水秀的特色城镇。



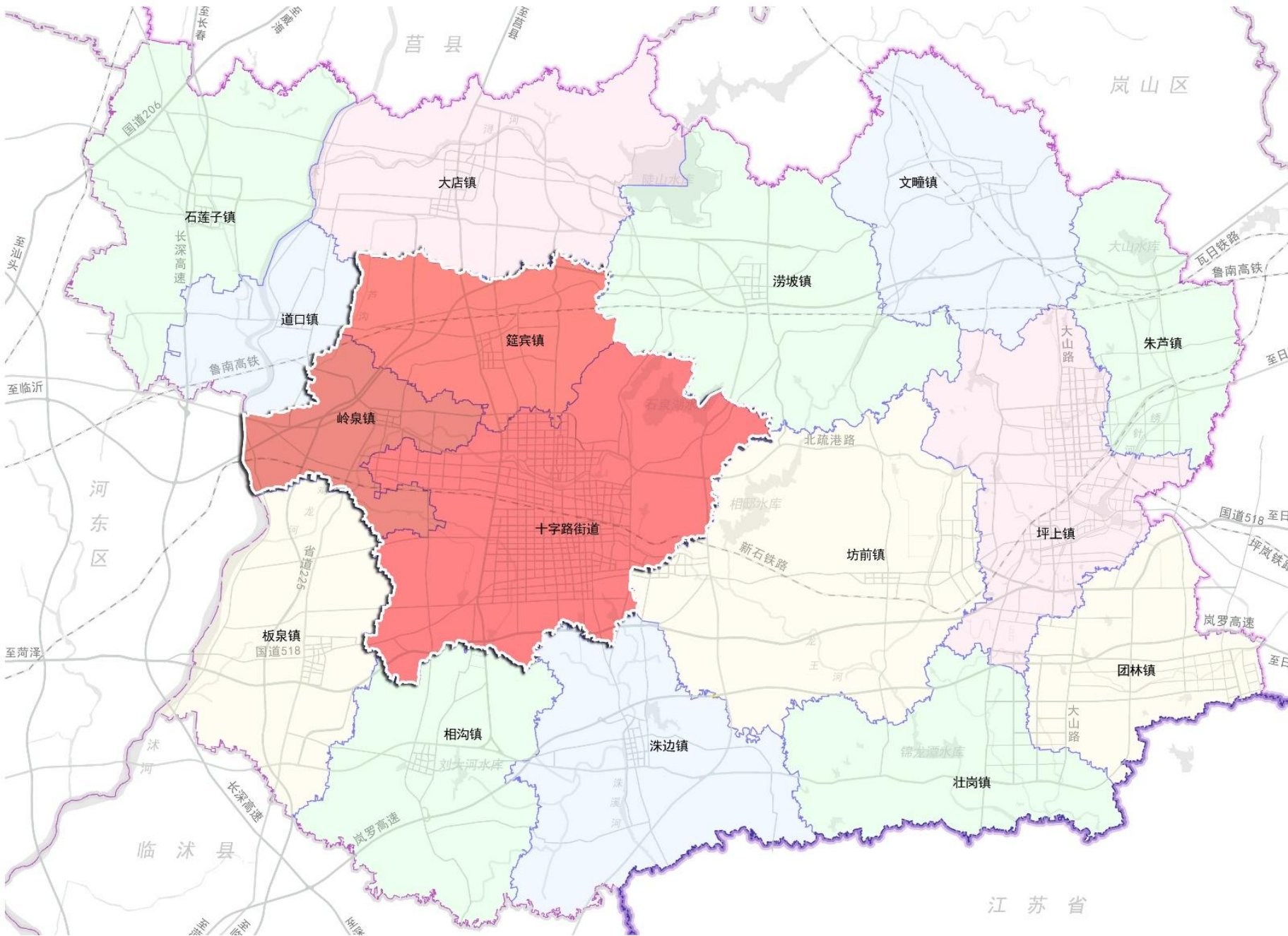
# 1.3范围期限

## （一）规划期限

近期：2021-2025年，  
远期：2026-2035年，  
远景展望至2050年。

## （二）规划范围

十字路街道、岭泉镇、筵宾镇行政辖区范围，总面积305.29平方千米。





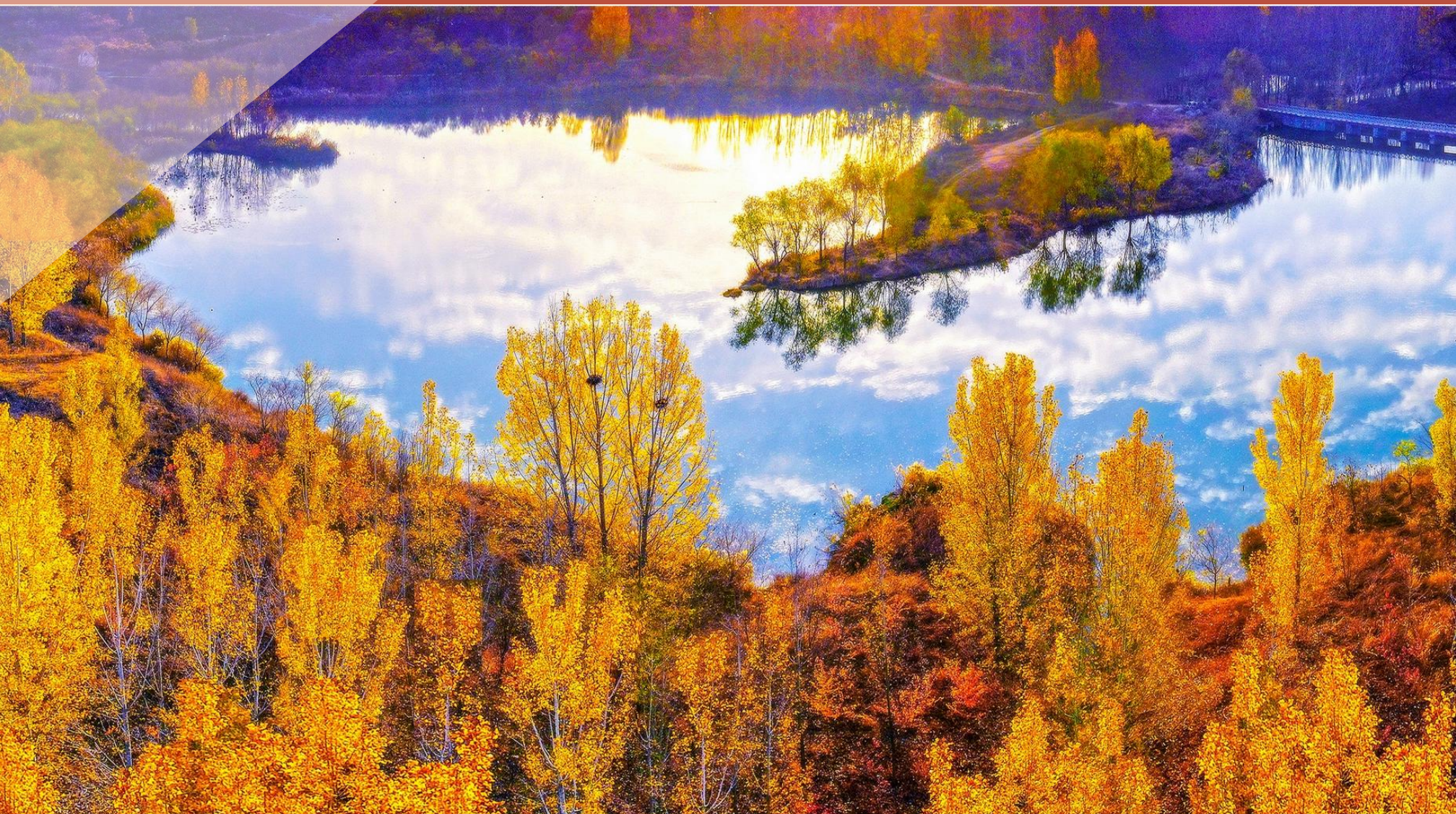
# 「02」

## 目标定位

2.1 目标定位

2.2 城镇性质

2.3 发展战略





## 2.1 目标定位

### ■ 发展定位

立足片区现实条件和发展动力，持续提升城市能级，将片区建设为莒南县：

**城乡融合发展先行区  
产城融合发展引领区  
农旅结合发展示范区**

### ■ 发展目标

2025

产业转型实现新突破，城乡融合发展深入推进，现代服务业大幅发展，多元共兴的现代化产业体系加快构建，产业基础优势持续巩固拓展；城市核心功能、城镇特色功能、乡村基本功能全面增强，城乡治理达到新水平，城市安全韧性水平和抵御风险冲击能力全面提升；民生福祉得到新提升，优质均衡高效的城乡公共服务体系基本形成，居民收入和经济发展同步增长。

2035

高质量发展全面实现，经济综合实力、创新驱动能力大幅跃升，开放合作水平全面提升，城市功能品质、发展位势能级显著提高；国土空间治理体系和治理能力现代化基本实现，资源要素利用和空间治理更加高效，城乡建设和区域基础设施布局集约紧凑，数字化空间治理体系不断完善全面建成生态环境良好、空间治理有序、人文魅力凸显、城乡深度融合、人民安居乐业的宜居高地。



## 2.2 城镇性质

### ■ 十字路街道：

**莒南县政治、经济、文化中心，产城融合、生态宜居的现代化园林城市。**

### ■ 岭泉镇：

**县城西部卫星城镇，以建筑建材、农产品加工为主的生态宜居城镇。**

### ■ 筵宾镇：

**县城北部门户城镇，农旅融合的生态田园宜居城镇。**



## 2.3 发展战略



### 战略一：严守底线、绿色发展

牢牢守住安全发展底线，以耕地保护为根本约束，保障国家粮食安全和重要农产品的有效供给。推进山水林田湖草沙系统治理，探索生态环境共保共治新路径，打造绿色高效的生产空间、舒适宜居的生活空间和碧水蓝天的生态空间。



### 战略二：提质增效、集约发展

持续优化城市各类空间布局，盘活存量空间，增强品质和功能，实现空间集约整合，推动内涵式发展。以“做精县城、做靓周边、做优乡镇、做活乡村”为主要抓手，加强规划引领，形成加速发展新优势，开创县域崛起新局面。



### 战略三：产城一体，融合发展

统筹新型城镇化和乡村全面振兴，构建城乡融合发展新格局，合理安排人口和重大基础设施布局，整合城乡空间资源，协调城乡产业布局，构建特色鲜明质量优异的现代化产业体系。



### 战略四：和美乡村，振兴发展

以确保国家粮食安全为底线，以提升乡村产业发展水平、提升乡村建设水平、提升乡村治理水平为重点，积极探索文化产业赋能乡村振兴新路径，绘就宜居宜业和美乡村新画卷，全面推进共同富裕。



# 「03」

## 空间格局

3.1 构筑开发保护总体格局

3.2 筑牢安全韧性生态空间

3.3 构建绿色安全农业空间

3.4 塑造多元宜居城镇空间





### 3.1 构筑开发保护总体格局



#### 严格保护耕地和永久基本农田

严格落实耕地和永久基本农田的特殊保护制度和国务院基本农田“五个不准”要求，按照“应保尽保、应划尽划”的原则划定耕地保护目标，在纳入耕地保护目标的可长期稳定利用耕地上划定永久基本农田。坚决防止永久基本农田“非农化”，有效防止永久基本农田“非粮化”。



#### 科学划定生态保护红线

坚持生态优先理念，突出生态文明建设，根据“双评价”结果，划定生态保护红线。生态保护红线内自然保护地核心保护区原则上禁止人为活动，其他区域严格禁止开发性、生产性建设活动，在符合现行法律法规前提下，除国家重大项目外，仅允许对生态功能不造成破坏的有限人为活动。



#### 合理划定城镇开发边界

以主体功能区为基础，尊重城镇发展规律，综合考虑自然地理格局和人口变化等因素，在优先划定耕地和永久基本农田、生态保护红线的基础上，避让自然灾害高风险区域，坚持反向约束与正向约束相结合，以促进土地节约集约、引导城镇结构优化为导向，兼顾未来发展的不确定性，划定城镇开发边界。



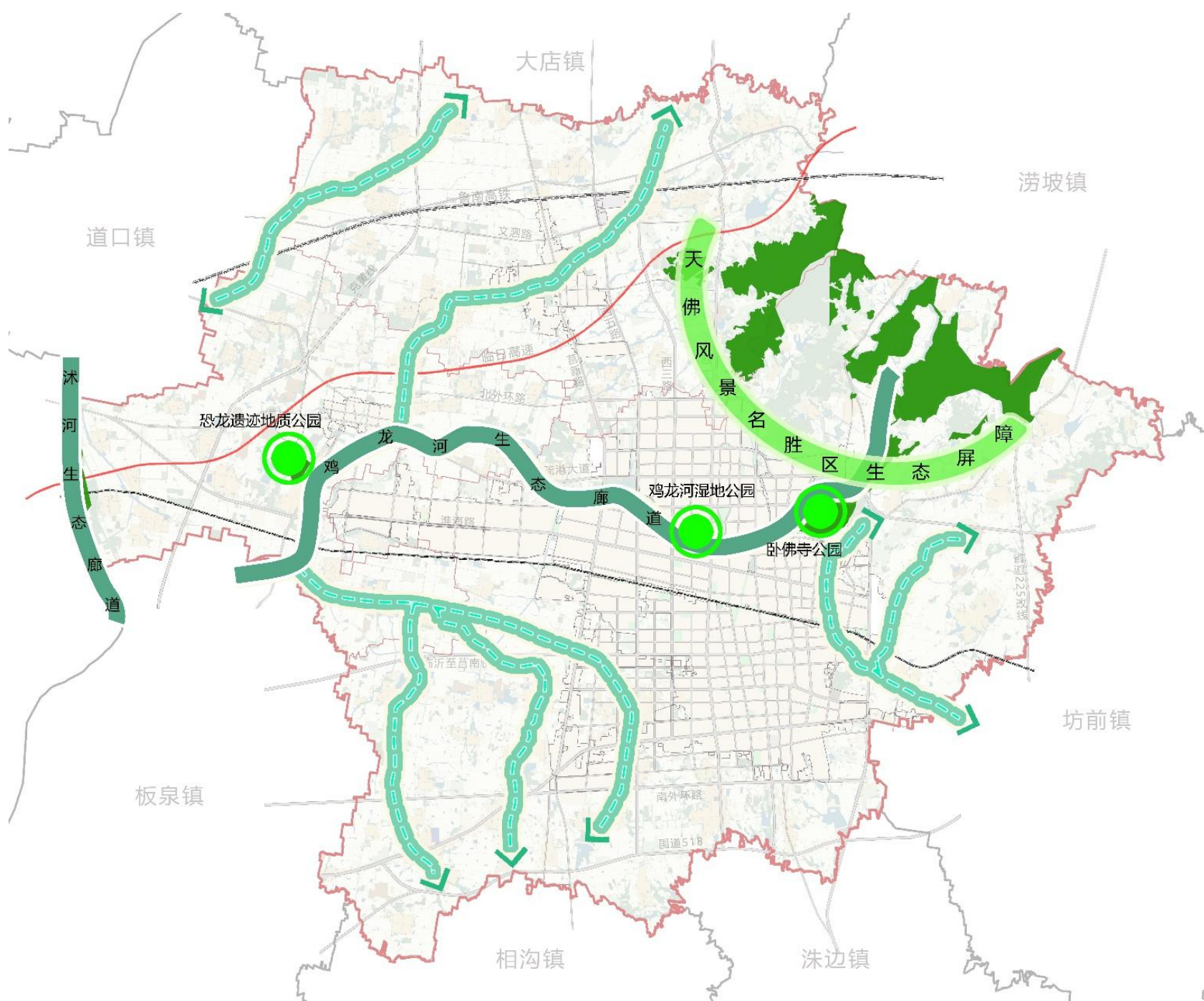
### 3.1 构筑开发保护总体格局

- 构建 **“一核双心、廊带交织、双轴三区”** 国土空间开发保护总体格局，引导全域开放式、网络化、集约型、生态化发展。
- **“一核双心”**：一核即莒南县中心城区（十字路街道）；双心指与中心城区联系紧密的岭泉镇区、筵宾镇区。
- **“廊带交织”**：鸡龙河生态廊道，东至石泉湖水库、西与岭泉镇相连。龙头河、筵宾河等鸡龙河支流形成的生态景观带。
- **“双轴三区”**：双轴即沿北疏港大道、西五路形成的十字轴线，加强城区与岭泉、筵宾的交通、产业联系。三区即城镇集中发展区、农业发展区、生态休闲区。



## 3.2 筑牢安全韧性生态空间

以自然保护地为核心，将生态网络建设与自然保护地管理体系相结合，统筹全生态要素，强化山区生态屏障作用，构建**“一屏两廊、七带多园”**的生态安全格局，构建**“斑块镶嵌、廊道相连、基质铺垫”**的生态系统。





### 3.3 构建绿色安全农业空间

落实耕地保有量和永久基本农田保护目标任务，立足山水林田资源优势，构建**“三区多点”**农业发展格局。

**“三区”**：东北部农旅融合片区、中部现代都市休闲农业片区和西北部高效农业发展片区；

**“多点”**：由休闲农业与农业旅游示范点、特色农业种植区和地理标志产品等组成的多个农业发展特色节点。





### 3.4 塑造多元宜居城镇空间

以交通干线为依托，遵循城镇发展规律，建设集约有序的宜居城镇空间，形成“**一核双心多点**”的镇村发展格局。

**“一核”**：莒南县中心城区，是县域社会、经济、文化中心，以及产业集聚发展的核心区。

**“双心”**：分别指岭泉镇和筵宾镇，持续推动城中村改造、补齐公共服务配套短板，强化城镇品质特色塑造，打造卫星城镇、门户城镇。

**“多点”**：农村社区生活圈**19个**中心村，统筹推进乡村产业发展、乡村建设、乡村治理等。



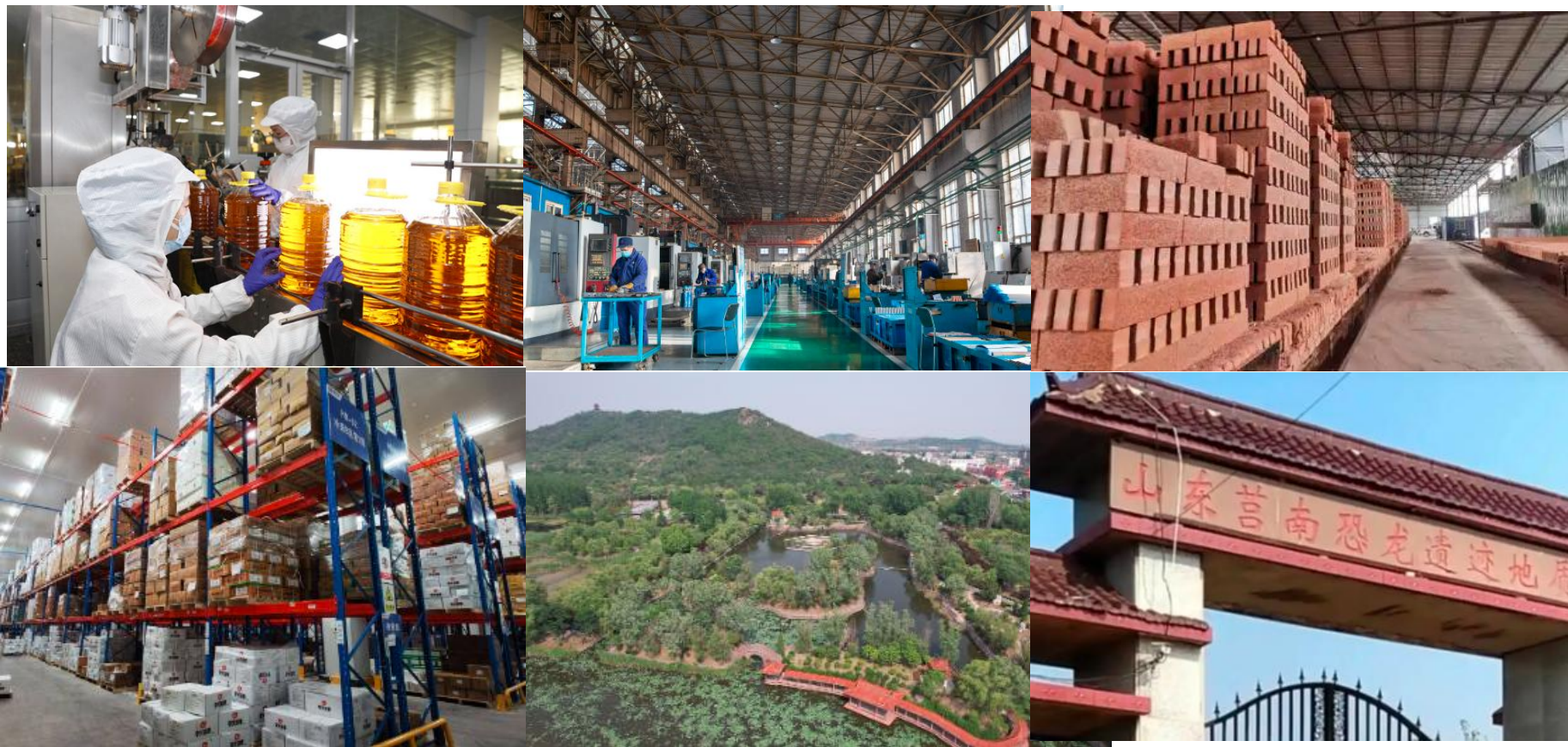


### 3.5 保障优质高效产业空间

## 产业发展目标

紧密结合自身发展实际，以城乡融合发展与乡村振兴为奋斗目标，坚持高端化、智能化发展方向，加快推动新旧动能转换，打造以 **食品加工、生物医药、装备制造、建筑建材、新材料、现代物流、旅游业**等优势产业为主导的产业体系。

镇街	主导产业
十字路街道	绿色食品、生物医药、新材料、装备制造、现代物流、旅游业
岭泉镇	建筑建材、农副产品加工
筵宾镇	食品加工、冷链物流





# 「04」

## 支撑保障

4.1 构建高效便捷综合交通体系

4.2 建设绿色智慧基础设施体系

4.3 打造全龄友好公共服务体系

4.4 提升城镇防灾应急管理能力





## 4.1 构建高效便捷综合交通体系

1

### 加强对外交通设施联系

加强莒南县与临沂市区、临沂机场等主要对外交通设施之间的联系，依托临沂市建设多种运输方式全方位协调的现代化、立体化、高速化的综合交通体系，积极融入区域交通发展的大格局中。

2

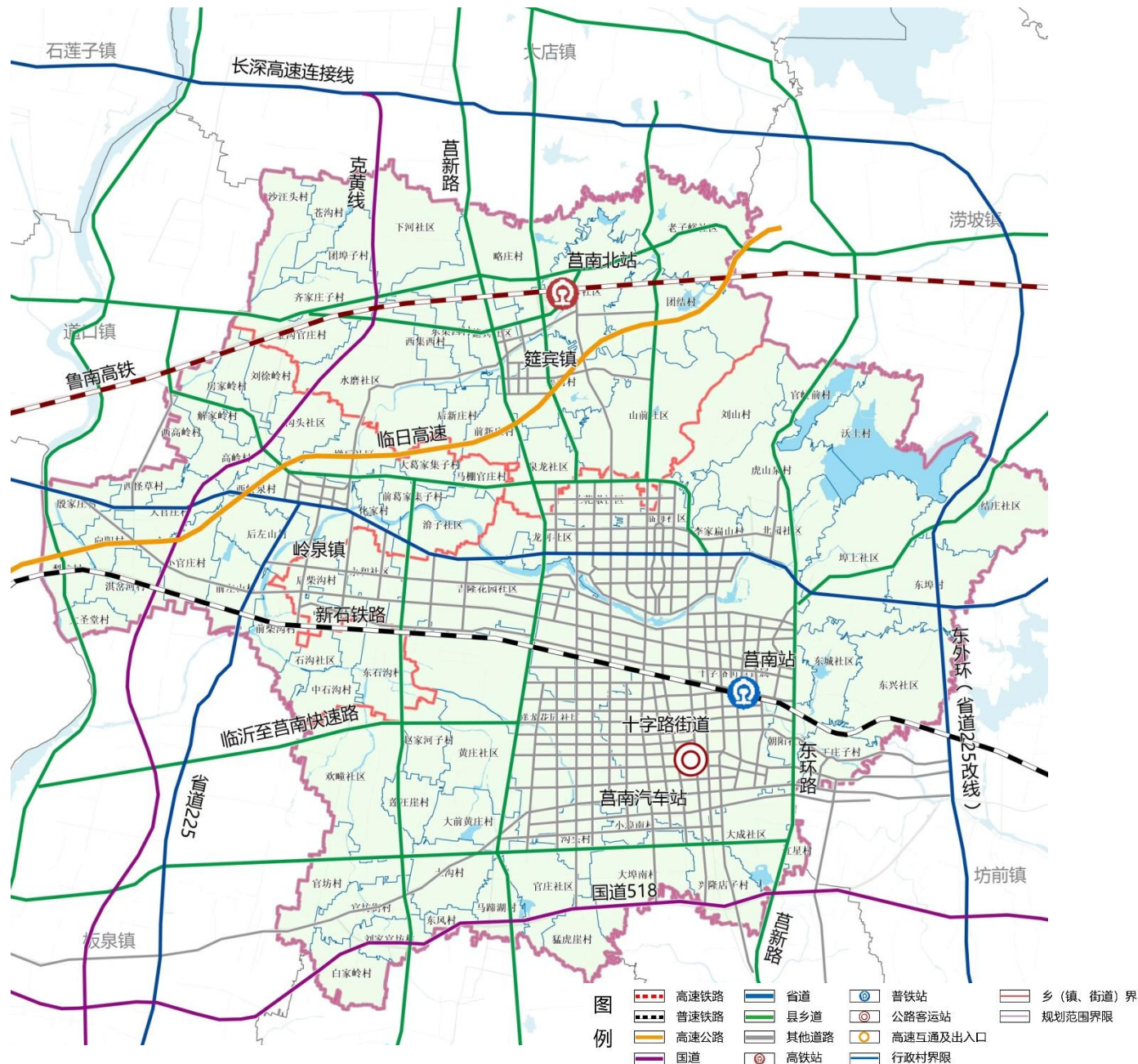
### 提高中心城区与乡镇联系便捷程度

依托省道225、克黄线、莒新路等道路工程建设，提高中心城区与道口、大店、涝坡、坊前、板泉乡镇联系的便捷程度，形成中心城区半小时交通圈，乡镇之间由三级以上公路互相连接。

3

### 实现网络化、等级化、现代化

实现公路网络化、地方公路等级化和站场设施现代化，规划设施先进、配套齐全、功能完善的一体化客货集疏运系统，全面落实公交优先政策，构建城乡一体化的公交体系。





## 4.2 建设绿色智慧基础设施体系

### 安全韧性的给排水系统

建立多水源保障供水系统，构建以莒南县自来水厂、莒南县第二净水厂集中向本街道及周边乡镇集中供水的格局，积极开发以再生水为代表的非常规水源。通过多水源的联合调度，结合城市供水管网调度，保证具备应急保障能力。

大力推进水生态文明建设，以海绵城市建设理念引领莒南城市发展。统筹区域水资源配置，优化供水设施布局。完善城镇雨水利用措施，加快城镇污水处理设施建设与改造，加快农村环境综合整治，实行农村污水处理统一规划、统一建设、统一管理。

### 绿色多元的现代能源系统

落实国家关于天然气产供储销体系建设有关要求，加快实现天然气管网互联互通，为实现碳达峰碳中和、推进新旧动能转换提供重要支撑。鼓励优化发展太阳能、风能等可再生能源。大力发展各类清洁能源分布式供热。以中心城区为基础，实现“镇镇通”、“村村通”多向供气格局。

### 便捷广泛的智慧通讯网络

统筹规划，合理配置网络资源，提高资源利用率，实现网络资源共享和网络的综合化、宽带化、智能化。营造邮政事业良好的社会环境，改变传统产业结构，实施邮政可持续发展战略。推行智慧城市，加快“5G”建设，打造绿色、数字化、无缝移动连接的生态、智慧型城市。建设快捷、高效的邮政服务网络，兼顾城区、镇区、村落，满足居民用邮需求。



## 4.3 打造全龄友好公共服务体系

### 构建“中心城区—乡镇（街道）—中心村—基层村”

四级城乡公共服务设施配置体系，建设多元化、多层级、全覆盖的生活圈服务体系，完善文化、体育、教育、医疗卫生、养老等主要公共服务配套，建设全龄友好城镇，打造高品质城乡生活空间。

- **分级配置公共服务设施。** 分级配置公共服务设施。根据国家、省市相关规范和意见要求，确定乡镇（街道）“七个一”、中心村“六个一”、基层村“五个一”的公共服务设施配置要求。
- **构建乡村社区生活圈。** 结合村庄发展实际，按半径2公里左右、人口规模3000—8000人的规模要求，综合确定19个乡村社区生活圈，每个社区生活圈设置一个社区中心（中心村）。



**幼有所育：**优化学前教育资源配置



**病有所医：**完善医疗卫生服务系统



**文有所化：**打造多元文化服务体系



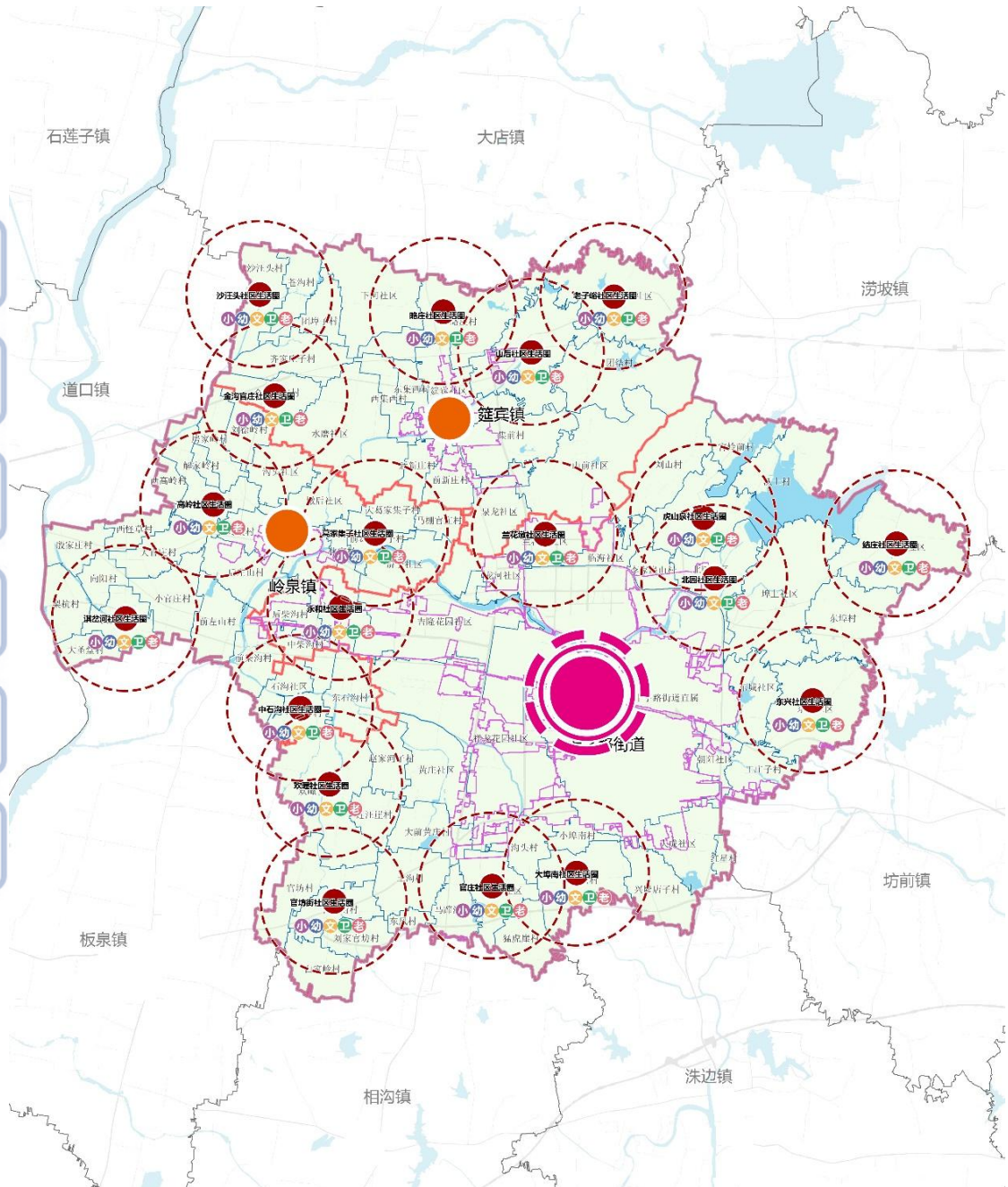
**学有所教：**构建优质教育设施体系



**老有所养：**全面提升养老服务水平



**体有所健：**建设全民健身服务体系



## 4.4 提升城镇防灾应急管理能力和

### ■完善防洪排涝系统

将鸡龙河列为该区域防洪重点，科学划定洪涝风险控制线、明确防洪标准。通过治理河道，加固水库，筑堤清淤等，不断筑牢城市防洪排涝的安全屏障，提升城市防洪排涝的综合能力。

### ■提升抗震减灾能力

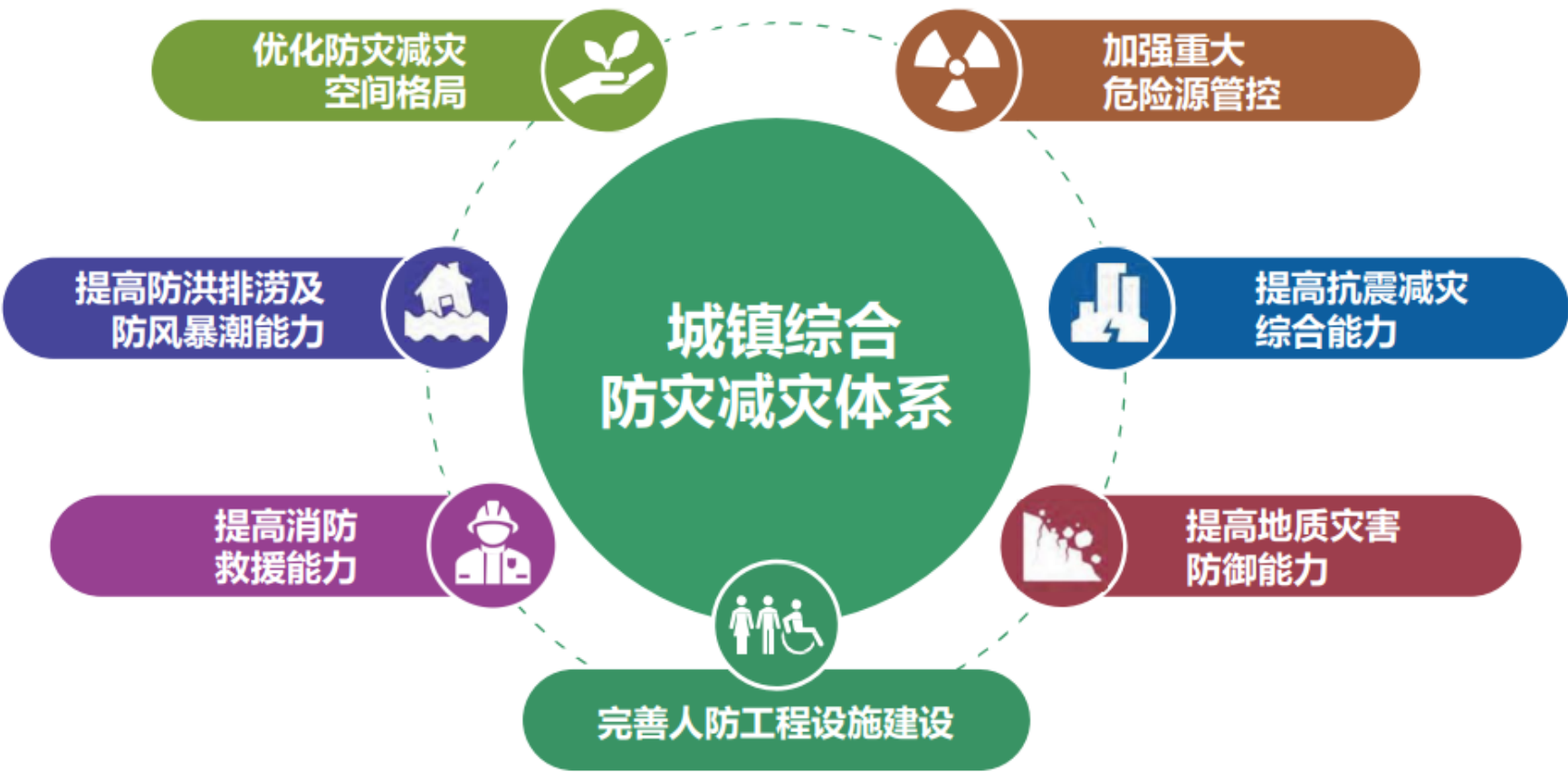
规划十字路街道、筵宾镇抗震设防烈度为8度，岭泉镇提高一度设防。学校、幼儿园、医院等人员密集场所的建设工程和生命线工程，应当在地震小区划结果、国家颁布的地震动参数区划图或者地震安全性评价结果的基础上提高一档确定抗震设防要求。

### ■提高消防救援能力

以接到出动指令后5分钟内到达辖区边缘为原则布置一级普通消防站，规划十字路街道设置7个消防站，各乡镇分别设置1个消防站，消防站和消防队的建设，以及装备配备应按照有关建设标准执行。

### ■健全人防工程体系

完善人防工程配套设施和防空防灾一体化指挥管理系统。结合城市建设实际合理划定人防工程建设区域，考虑防空和防灾的需要，统一规划，合理布局，构建体系完备、平战结合、战灾兼备的人防工程体系。





# 「05」

## 品质提升

5.1 加强历史文化保护，传承莒南人文底蕴

5.2 注重城乡风貌塑造，塑造魅力精致城镇

5.3 开展国土综合整治，实施全域生态修复





## 5.1 加强历史文化保护，传承莒南人文底蕴

规划形成“三区、多点”的历史文化保护格局，挖掘和传承莒南县人文底蕴，展现莒南县新时代历史文化特色。

### ■ “三区”：民俗文化片区、红色文化片区、沭河文化片区。

- 民俗文化片区：拥有大鸡烟厂旧址、山东水库之母、石泉湖民居等文物古迹。延续传统文化、传承风俗习惯，结合城郊村庄，加强民俗文化体验。
- 红色文化片区：拥有金沟官庄青年团支部旧址、马棚官庄烈士塔等红色遗迹，进行爱国主义教育、红色研学、党性教育基地。
- 沭河文化片区：岭泉镇重点打造沭河文化长廊。

### ■ “多点”：以文物保护单位、历史建筑等为主的历史文化保护节点。





## 5.2 注重城乡风貌塑造，塑造魅力精致城镇

### ■ 城镇集中发展风貌区

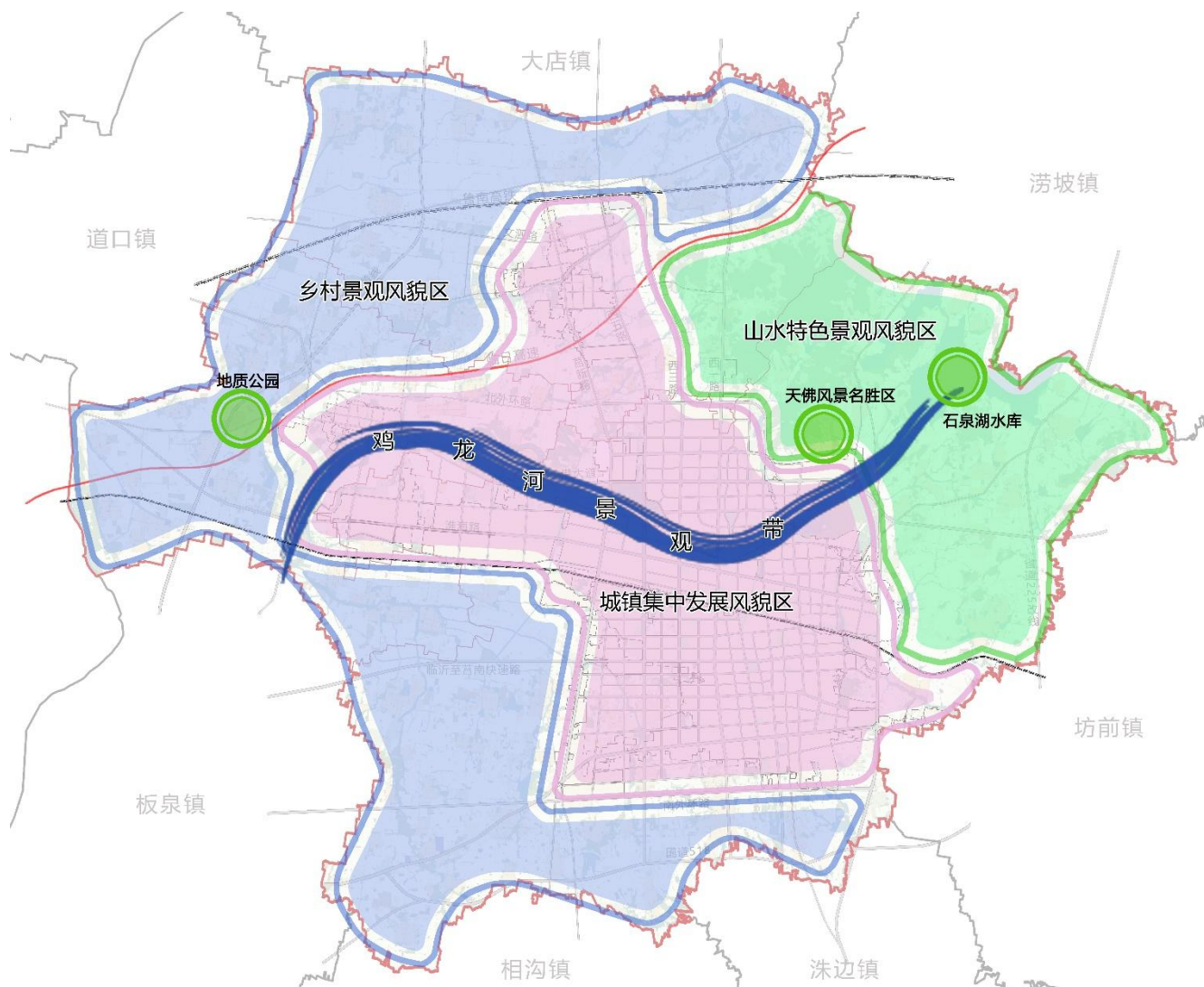
城镇发展的核心区域，形成与城区、镇区在景观风貌上现代统一的景观风貌，成为城乡融合示范区域。村庄建筑以多层、低层建筑为主。村庄集中合并宜安置在城乡主要交通沿线，使得农村享受城市各类公共设施、基础设施的覆盖。建筑以现代感强的形式为主配合以北方传统民居形式，建筑色彩以白色、灰色、米黄等清新色系为主。城区周边打造慢生活山水、乡村、田园休闲产业带。

### ■ 山水特色风貌区

主要以平原地形为主，主要依托瓜果、草莓、油料菜等种植基地和红色文化资源，形成田园景观片区。东部山林景观资源核心，形成依山傍水、林茂果丰的特色休闲旅游型乡村片区。村庄空间形态“高低错落、就势而居”，在村庄整治中继承原有村庄空间形态，使扩建、新建部分与原有村庄形成良好的过渡关系，体现山地民居高低错落的特色。

### ■ 乡村景观风貌区

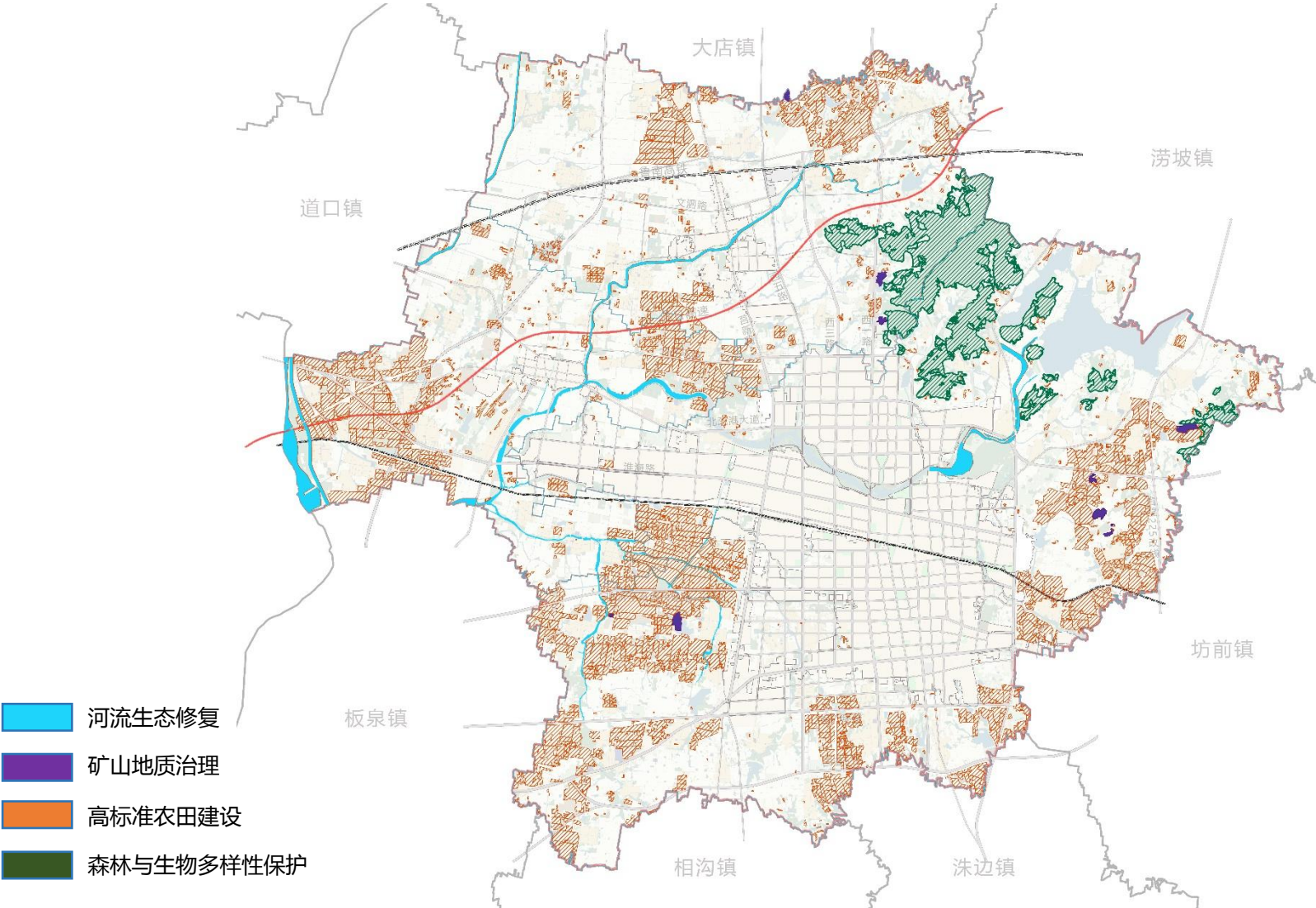
可布置特色乡村、游憩设施，发展休闲旅游服务。因地制宜构建特色种植+休闲观光+体验采摘+生态科普的农业公园发展体系；发展景观化农耕文化，打造集农业生产、观光、乡村休闲及农村建设为一体的休闲农业区。





### 5.3 强化国土综合整治，提升土地利用效率

整体推进“山水林田湖草沙”全要素综合整治，系统实施高标准农田建设、湿地生态修复、采煤塌陷地治理、农用地整理、建设用地整理、宜耕后备资源开发等工程，促进耕地保护和土地集约节约利用，优化生产、生活、生态空间格局，改善农村人居环境，助推乡村全面振兴。





# 「06」

## 总详联动

6.1 统筹划定详规单元，实现全域全要素覆盖

6.2 落实上位规划传导，探索实现通则式管控





# 6.1 统筹划定详规单元，实现全域全要素覆盖

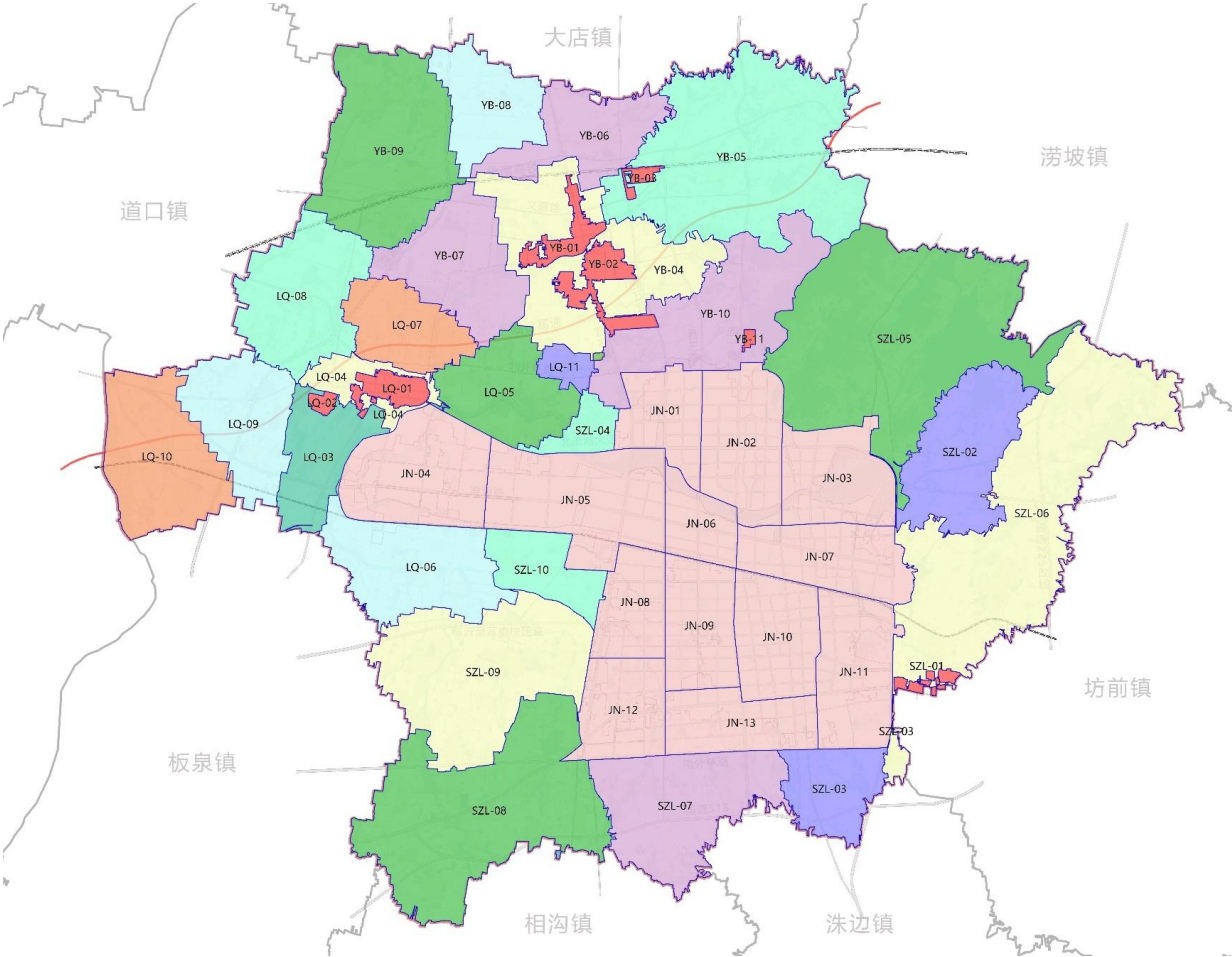
衔接总体规划划定的详细规划编制单元，按照**全域覆盖、边界闭合、编管结合、上下贯穿**的原则，基于各级行政管理界线，统筹考虑自然地理界限、主干道路与权属边界、已编控制性详细规划单元边界以及空间要素整体性、规划功能完整性、各级社区生活圈服务范围等因素，划定46个详细规划编制单元。



城镇区域  
20个



乡村区域  
26个



镇街名称	详规单元数量（个）	
	城镇区域	乡村区域
十字路街道	14	10
岭泉镇	2	9
筵宾镇	4	7

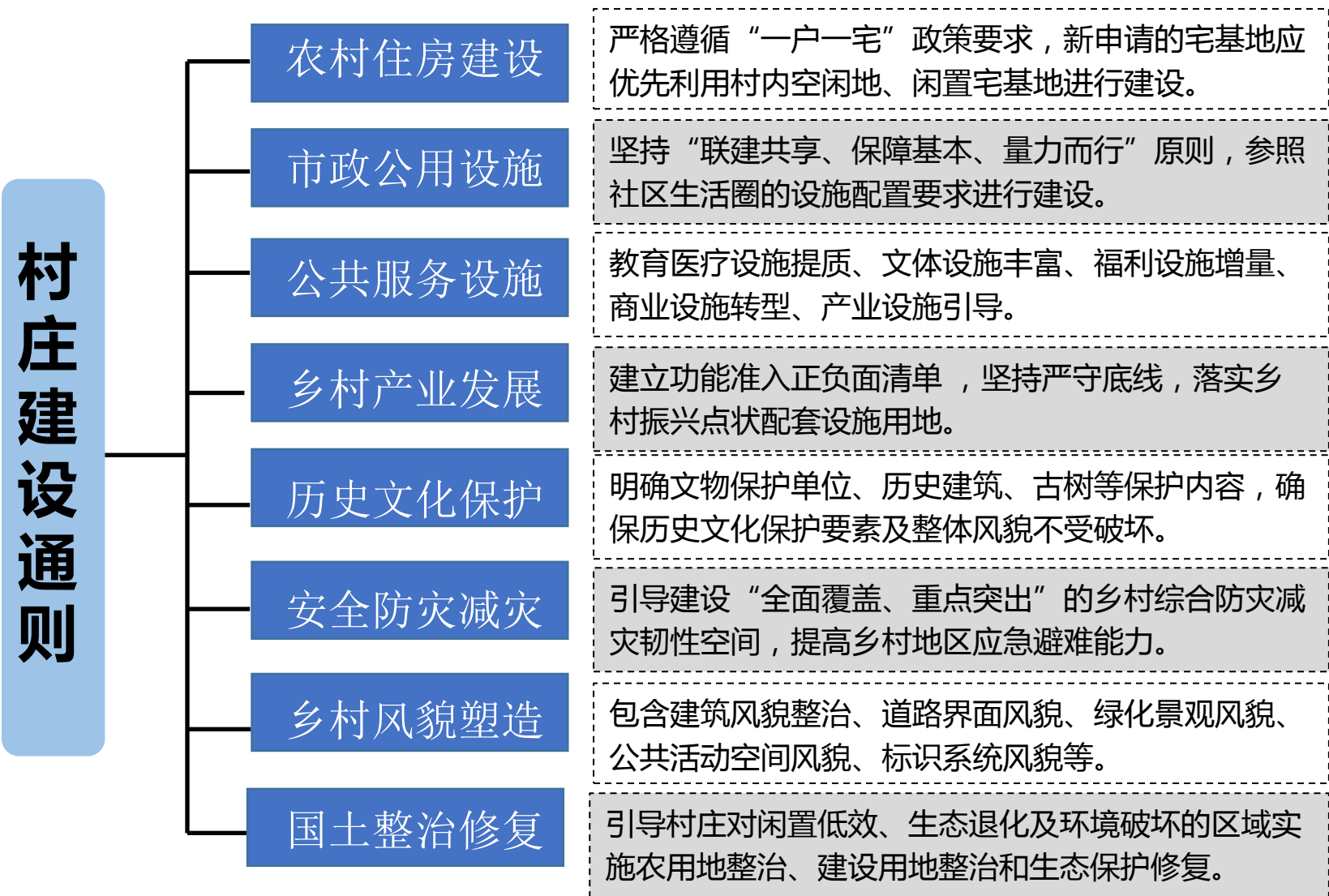


## 6.2 落实上位规划传导，探索实现通则式管控

- **差异化引导详规单元编制**，依据重点开发、城市更新、城乡融合、生态、历史文化保护、战略留白等不同单元类型的空间属性差异化编制。
- **优化强制性内容传导要求**，传导总体规划强制性内容，明确单元统筹强制性内容，以及城市设计强制性管控内容。
- **多样化详细规划传导方式**，采用定界、定位、指标和规则等，结合实线、虚线管控要求，形成刚弹结合的多样化管控手段，并在图则中予以表达，提高单元和地块管控的可操作性。

### 探索编制村庄建设通则，逐步实现了乡村地区规划管控依据

**的有效覆盖。** 聚焦村庄建设规划管理实际需求，重点落实“五线”（耕地和永久基本农田、生态保护红线、村庄建设边界、历史文化保护控制线、灾害风险控制线）、明确“八指引”，指引村庄有序建设，推动农村人居环境持续改善。





# 「07」

## 规划实施

7.1 建立规划实施管控体系

7.2 健全规划实施监管制度

7.3 提升规划信息管理水平





## 1 建立规划实施管控体系

提出产业准入、考核评估、奖惩机制等政策引导方向，依法依规有序推进规划实施；以镇街规划为统领展开详细规划和相关工作，确保各项规划在总体要求上方向一致；推行乡村规划师制度，加强村庄规划编制过程管理，引导相关要求在村庄规划中落实。

## 2 提升规划信息管理水平

强化规划全过程信息化监督，为建立完善上下贯通、联动共享的国土空间基础信息平台提供数据基础，及时发现城镇发展品质的短板和风险，为政府决策提供参考，提升城镇治理水平。

## 3 健全规划实施监管制度

健全规划实施监管机制，强化对规划实施的督导和考核。依托国土空间基础信息与管理平台，建立国土空间开发保护现状动态监测预警机制，强化对规划、建设、管理全过程信息化监督。



感谢阅读，期待您的参与！